



**Programme sportif
Natation synchronisée**

**Inter Région Sud Ouest
Saison 2011-2012**

**Référent interrégional : Christine KITEGI
Cadre technique : Maëva MORINEAU**

| | |
|---|-------------|
| Introduction | p 4 |
| Présentation générale | p 5 |
| Dispositions communes à toutes les compétitions dans l'IRSO | p 6 |
| L'Ecole de Natation Française (ENF) | p 10 |
| La labellisation des clubs | p13 |
| Les Brevets Fédéraux | p15 |
| Présentation du socle de formation | p 16 |
| Les compétitions du socle de formation programmées dans l'IRSO | p 17 |
| Présentation du programme Promotion | p18 |
| Présentation des programmes Performance et FINA | p19 |
| Le suivi des jeunes nageuses dans l'IRSO | p 25 |
| La formation dans l'IRSO | p 26 |
| Les fiches compétition | p27 |
| <i>Fiche compétition N°1 : Journée d'Automne</i> | <i>p 28</i> |
| <i>Fiche compétition N°2 : Journées Techniques d'Hiver IRSO</i> | <i>p 29</i> |
| <i>Fiche compétition N°3a : Finale Interrégionale des Jeunes</i> | <i>p 31</i> |
| <i>Fiche compétition N°3b : Tournoi interrégional de Qualification (TIRQ)</i> | <i>p 32</i> |
| <i>Fiche compétition N°3c : Championnat interrégional FINA</i> | <i>p 33</i> |
| <i>Fiche compétition N°4a : Challenge IRSO Espoirs</i> | <i>p 34</i> |
| <i>Fiche compétition N°4b : Championnats N3 été Performance</i> | <i>p 35</i> |
| <i>Fiche compétition N°5 : Ballets combinés du socle de formation</i> | <i>p 36</i> |
| Annexes | p 37 |
| <i>Annexe N°1 : qualifications des clubs de l'IRSO</i> | <i>p 37</i> |
| <i>Annexe N°2 : tableau des quotas par IR</i> | <i>p 38</i> |
| <i>Annexe N°3 : Calendriers de l'IRSO et des régions</i> | <i>p 39</i> |
| <i>Annexe N°4 : Coordonnées</i> | <i>p 45</i> |
| <i>Annexe N°5 : Tableau de positionnement vierge</i> | <i>p 47</i> |
| <i>Annexe N°6 : Fiche de compte rendu « juge arbitre » d'une compétition de socle</i> | <i>p48</i> |
| <i>Annexe N°7 : Récapitulatif des documents utiles</i> | <i>p 51</i> |



Cher(e)s ami(e)s,

Nous démarrons une nouvelle saison avec des programmes stabilisés qui voient, néanmoins, pour le cycle 2 du socle de formation, quelques évolutions dans le contenu technique, à partir des analyses réalisées par la direction technique nationale, suite aux propositions des commissions régionales.

Vous le savez, les contenus des programmes du socle permettent aux nageuses d'acquérir un capital de base dans toutes les dimensions de la discipline et de choisir, ensuite, avec leurs entraîneurs le programme le plus adapté à leur niveau et à leurs conditions de pratique. Tout doit être mis en œuvre pour que les nageuses bénéficient d'une préparation complète corporelle, artistique, technique avec de la créativité pour un spectacle en direction de la performance.

Le programme de notre inter région se veut être un programme permettant aux nageuses évoluant dans les différentes régions de se confronter, de progresser et de vivre des expériences collectives enrichissantes.

Chaque club, en fonction des objectifs fixés pour et avec ses nageuses, pourra engager ses licenciés aux compétitions préparatoires des échéances fédérales.

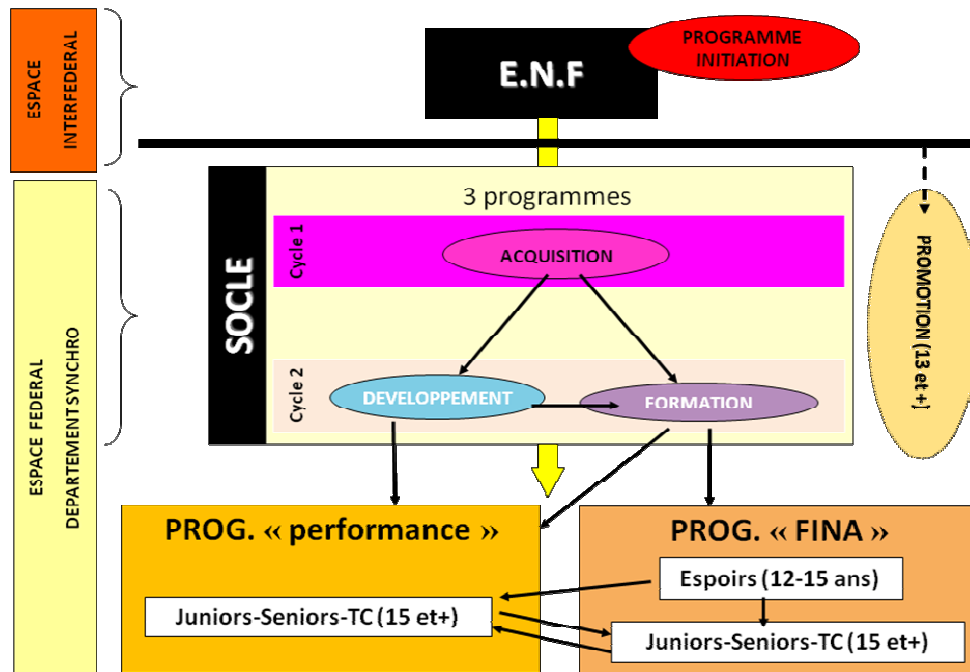
L'ensemble des acteurs des clubs et des commissions régionales des comités doivent continuer à travailler ensemble pour maintenir l'attractivité de notre discipline et la fidélisation des jeunes en leur proposant des programmes ambitieux, adaptés aux niveaux ciblés et qui leur permettent de s'épanouir en évoluant à leur rythme.

Je vous souhaite à chacun (e), nageuse, entraîneur, juge, dirigeant, ainsi qu'à vos clubs, une excellente saison sportive 2011-2012.

Christine KITEGI
Référente NS IRSO

Présentation générale

Architecture des différents programmes



NIVEAUX D'ORGANISATION en IRSO selon les CIRCUITS

| | SOCLE de FORMATION | CIRCUIT PERFORMANCE | CIRCUIT FINA | CIRCUIT PROMOTION | Autres Evénements |
|--------------------|---|--|---|--|--|
| | Tous âges | A partir de 15 ans <i>(1997 et après)</i> | A partir de 12 ans <i>(2000 et après)</i> | A partir de 13 ans <i>(1999 et après)</i> | |
| NATIONAL | | | Tous les Chpts de France Hiver et Eté d'Elite et National | | |
| N3 - IR | Finale Individuelle et Ballet combiné | JTH + N3 Eté | JA + JTH + TIRQ + chpt interrégional FINA | | Laisser à l'initiative des régions, départements et clubs. |
| Région | Organisation des épreuves n°1 à 5 des niveaux A - D - F | Chpts régionaux hiver et été en MP | Chpts régionaux hiver et été en MP | Chpts régionaux Promo | |
| Département | | | | | |

Dispositions communes à toutes les compétitions dans l'IRSO

1. Conditions d'engagement aux épreuves

Nul ne peut officier ou pratiquer dans un club de la FFN sans être licencié.

Pour participer aux compétitions, les licences doivent être oblitérées par les comités régionaux.

2. Positionnement des nageuses

A chaque début de saison un positionnement de l'ensemble des nageuses sera proposé par les clubs auprès de leur comité régional, **avant le 15 octobre** (voir annexe N°5). **Le positionnement devra être validé par la commission régionale avant le 31 octobre et transmis au cadre technique.**

3. Les engagements

a. Les compétitions de socle :

Pour toutes les compétitions relevant du socle de formation, les engagements se feront sur fiche papier selon les conditions prévues par les comités organisateurs (dates, conditions d'engagement...).

Des formulaires d'engagement seront proposés par la FFN dans l'appli « narval » communiqué aux comités régionaux.

Le comité organisateur de la compétition vérifie l'exactitude des engagements.

Après chaque compétition, le comité organisateur envoie par mail les résultats au cadre technique (liste nominative avec années de naissance), ainsi qu'un compte rendu succinct du juge arbitre (voir annexe N°6).

Le tableau de suivi des compétitions régionales de socle (listant l'ensemble des nageuses positionnées sur le socle pour la saison), sera envoyé au cadre technique après mises à jour des résultats au 31 décembre et au 30 juin.

*La liste nominative des nageuses ayant validé un programme du socle sera transmise au cadre technique, au comité régional ainsi qu'au département Nat. Synchro. de la FFN, **avant le 15 janvier** (validation au 31 décembre) **et le 15 juillet** (validation au 30 juin) de chaque saison.*

Un tableau « statistiques-socle » pourra être élaboré à chaque fin de saison pour faire apparaître le nombre de nageuses inscrites sur la saison par programme, le nombre de validations en décembre et en juin, le nombre total de validations et ainsi procéder à des analyses de population suivant l'âge des nageuses.

b. Les compétitions organisées au niveau régional :

Se référer au programme sportif régional pour connaître la marche à suivre.

c. Les compétitions organisées au niveau interrégional :

C'est le comité régional organisateur qui gère les engagements pour ces compétitions.

Procédure :

1~ Les clubs envoient les engagements préliminaires IRSO par mail :

- ✦ Au référent interrégional : chris.kitegi@orange.fr
- ✦ Au cadre technique : maevamorineau@gmail.fr
- ✦ Au référent informatique (qui prendra le relais pendant le congé maternité du cadre technique) : patrick.clerc17@orange.fr
- ✦ A la présidente de commission du comité régional d'appartenance :
 - Pour l'Aquitaine : laramellot@yahoo.fr
 - Pour le Limousin : nathaliefavreau@sfr.fr
 - Pour Midi-Pyrénées : chris.kitegi@orange.fr
 - Pour le Poitou-Charentes : poitou-charente-natation@wanadoo.fr

Ces engagements préliminaires IRSO doivent être envoyés avant la date limite, d'après **un document synthétique** regroupant les différentes épreuves, l'engagement des officiels et du secrétariat. Ces documents sont en possession des présidentes de commission régionale, et vous seront transmis par leur soin en temps utile :

- Pour le championnat hiver : date limite de retour le 30 octobre 2011
- Pour les championnats été : date limite de retour le 15 janvier 2012

2~ Les comités régionaux regroupent les informations et les envoient au comité régional organisateur

3~ Tenant compte des délais d'engagement :

- ✦ Les clubs saisissent les engagements définitifs en ligne sur Extranat (cf tableau d'engagement IRSO). Si la saisie n'est pas possible sur Extranat, des directives vous seront communiquées par l'organisateur, en temps voulu.
- ✦ Les clubs envoient par courrier au comité organisateur * :
 - le listing des nageuses et du jury engagés sur extranet, ainsi que la liste des personnes au secrétariat et les chronométreurs ; avec le tampon du comité régional d'appartenance,
 - les fiches individuelles et collectives de jugement (cf site FFN), avec le tampon du comité régional d'appartenance sur chacune,
 - le chèque de règlement des engagements à l'ordre du comité organisateur

* Les adresses où envoyer les courriers :

- Pour l'Aquitaine : Mme MELLOTT Lara
367 avenue de la Clairière St Jean 33127 ST JEAN D'ILLAC
- Pour le Limousin : Melle FAVREAU Nathalie
4 place du bas château 87260 PIERRE BUFFIERE
- Pour Midi-Pyrénées : Mr CLERC Patrick
18 route de Burgaud 82600 AUCANVILLE
- Pour Poitou-Charentes : Mme PRAT Madeleine
25 rue de Chaumont 86240 FONTAINE LE CONTE

4~ Le comité organisateur fait le récapitulatif des engagements des nageuses et officiels (listing) et l'envoie :

- ✦ au cadre technique : maevamorineau@gmail.com
- ✦ à la référente interrégionale : chris.kitegi@orange.fr
- ✦ à la juge arbitre de la compétition

5~ Le contrôle des engagements est effectué par le juge arbitre de la compétition en collaboration avec le cadre technique en charge de l'interrégion.

d. Rappel des couleurs pour les formulaires papier :

- Prog. Acquisition : blanc
- Prog Développement : blanc
- Prog Formation : blanc
- Catégorie espoirs FINA : jaune clair
- Catégorie juniors FINA : vert clair
- Catégorie juniors PERFORMANCE : vert
- Catégorie seniors et toutes catégories FINA : orange clair
- Catégorie seniors et toutes catégories PERFORMANCE : orange

e. Rappels généraux :

- Pour les compétitions IRSO, le tampon du comité régional d'origine doit être apposé sur les feuilles d'engagement.
- Les feuilles d'engagement doivent être remplies dans la mesure du possible par informatique, pour plus de lisibilité.
- Les jaquettes des CD doivent être réglementaires (site FFN). Il est conseillé d'apporter un double lors des compétitions.

- N'oubliez pas d'indiquer sur les engagements au moins 1 personne du club, licenciée, disponible pour la durée de la compétition, pour les différents postes à pourvoir : secrétariat, lecteur de notes, coursier et délégué aux nageuses.

4. Les tarifs d'engagements IRSO

| | Tarif par nageuse engagée | Tarif par ballet engagé |
|---|---------------------------|-------------------------|
| Journée d'Automne | 6,50 euros | --- |
| Journées techniques d'hiver | 6,50 euros | 11 euros |
| Finale interrégionale jeunes | 13 euros | --- |
| Challenge Interrégional Espoirs | 6,50 euros | 11 euros |
| Chts N3 été Performance Championnat interrégional FINA Tournoi Interrégional de Qualification (TIRQ) | 6,50 euros | 11 euros |
| Championnat IRSO Combinés du socle | 4 euros | 11 euros |

5. Tableau d'engagement IRSO

| Compétition | Dates | Engagement préliminaire | Période de saisie des engagements | Date limite de règlement | Lieu de compétition |
|------------------------------------|------------------------------------|-------------------------|---|--------------------------|---------------------|
| Journée d'Automne | 19 et/ou 20 novembre 2011 | 30/10/11 | EXTRANAT Du 24 oct au 06 nov 2011 | 06 nov 2011 | AQUITAINE |
| Journées techniques d'hiver | 4 et 5 février 2012 | (même date que la FFN) | EXTRANAT Du 09 au 22 jan 2012 | 22 jan 2012 | AQUITAINE |
| Finale interrégionale jeunes | 7 et 8 avril 2012 | 15/01/12 | Du 12 au 26 mars 2012 | 26 mars 2012 | MIDI PYRENEES |
| TIRQ | | | EXTRANAT Du 12 au 26 mars 2012 | | |
| Championnat interrégional FINA | | | Du 12 au 26 mars 2012 | | |
| Championnats N3 été Performance | 12 et 13 mai 2012 | (même date que la FFN) | EXTRANAT Du 16 au 29 avril 2012 | 29 avril 2012 | MIDI PYRENEES |
| Challenge Interrégional Espoirs | Sous réserve de l'accord de la FFN | | Du 16 au 29 avril 2012 | | |
| Championnat IRSO combinés du socle | 23 et 24 juin 2012 | | Du 29 mai au 10 juin 2012 | 10 juin 2012 | LIMOUSIN |

Les clubs dont les engagements ne seront pas saisis à la date limite seront considérés comme étant forfaits.

6. Forfait et pénalités IRSO

| Compétitions | Pénalité * forfait nageuse** (euros) | Pénalité * non présentation d'officiel (euros) | Pénalité * Dossier incomplet, hors délai Support musical non conforme |
|--|---|---|--|
| Championnats N3 HIVER Journée d'Automne Journées techniques | 50 | 200 | 50 |
| Finale Interrégionale Jeunes | 50 | 200 | 50 |
| Championnats N3 ETE N3 ETE Performance Chpt interrégional FINA TIRQ Challenge Interrégional espoirs | 50 | 200 | 50 |
| Championnat IRSO Combinés du socle | 50 | 200 | 50 |

* Les pénalités sont à régler sur place le jour de la compétition

**Pénalité forfait nageuse :

- si forfait non déclaré
- si forfait déclaré après établissement du programme, sauf si un certificat médical est remis dans les 48heures.

7. Officiels

Les clubs doivent engager pour chaque compétition (même délai que les engagements nageuses) au moins 1 officiel du niveau de la compétition et 1 personne pour le secrétariat, sous peine de devoir payer une amende pour « non présentation d'officiels ».

La composition des jurys sera conforme à la circulaire des officiels.

La fonction de juge-arbitre lors des compétitions IRSO sera réparti entre les officiels A de l'interrégion :

- Marie-Claude Besancon (officiel AI)
- Sandra Doïmo (officiel AI)
- Jacqueline Lacaze (officiel A)
- Mireille Anghéidi (officiel A)
- Karine Yetkinoglu (officiel A)

l'Ecole de Natation Française (ENF)

A travers ce concept, **les Fédérations et les membres du Conseil Interfédéral des Activités Aquatiques (C.I.A.A.) entendent offrir au plus grand nombre une initiation aux pratiques de la natation et une découverte des disciplines sportives qu'elles développent.** C'est un vecteur de communication et de développement pour l'ensemble des membres du CIAA.

La coopération qui s'établit entre les acteurs de l'Ecole de Natation Française implique le respect par chacun d'obligations devant garantir le succès, l'efficacité, la pérennité et la notoriété positive du concept.

Pour garantir à toutes les personnes que leurs aptitudes seront appréciées de la même façon par toutes les Fédérations et quel que soit le lieu où se déroulera le test, les évaluateurs devront suivre une formation d'harmonisation.

Les évaluations ne peuvent donner lieu à interprétation, elles sont jugées à partir de grilles communes qui décrivent avec précisions et sans ambiguïté les critères de réussites des tests.

Les organisateurs devront signer et s'engager à suivre le cahier des charges de l'ENF.

Les passages de tests comprennent des évaluateurs responsables et garant de la bonne mise en œuvre du dispositif et des assistants évaluateurs en charge d'une tâche ou d'un secteur.

1. La demande d'agrément

Comment devient-on club agréé ENF ?

Le club doit en faire la demande au Comité Régional qui envoie le cahier des charges au club candidat. Le club remplit le formulaire d'agrément attaché au cahier des charges et le retourne au Comité Régional. A l'issue de cet envoi, dans la mesure où les renseignements sont corrects et que le club a renouvelé son affiliation, le Comité Régional agréé le club ENF.

Cette étape est nécessaire pour ouvrir des droits au club.

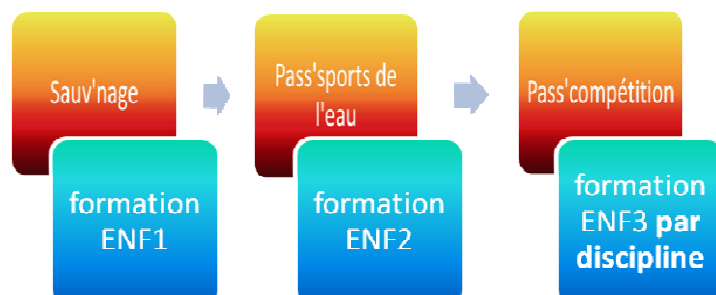
L'agrément est délivré pour l'année sportive en cours et renouvelé chaque année par tacite reconduction.

A quoi le club s'engage ?

- Mettre en place les passages de tests ENF et en assurer la communication locale
- Recruter les évaluateurs et assistants évaluateurs et s'assurer qu'ils ont suivi une formation adaptée au niveau des tests
- Assurer le suivi administratif des sessions de passage de tests
- Mettre à disposition le matériel nécessaire au bon déroulement des sessions
- Remettre en fin d'année sportive un bilan détaillé de l'activité

2. La formation des évaluateurs et assistants

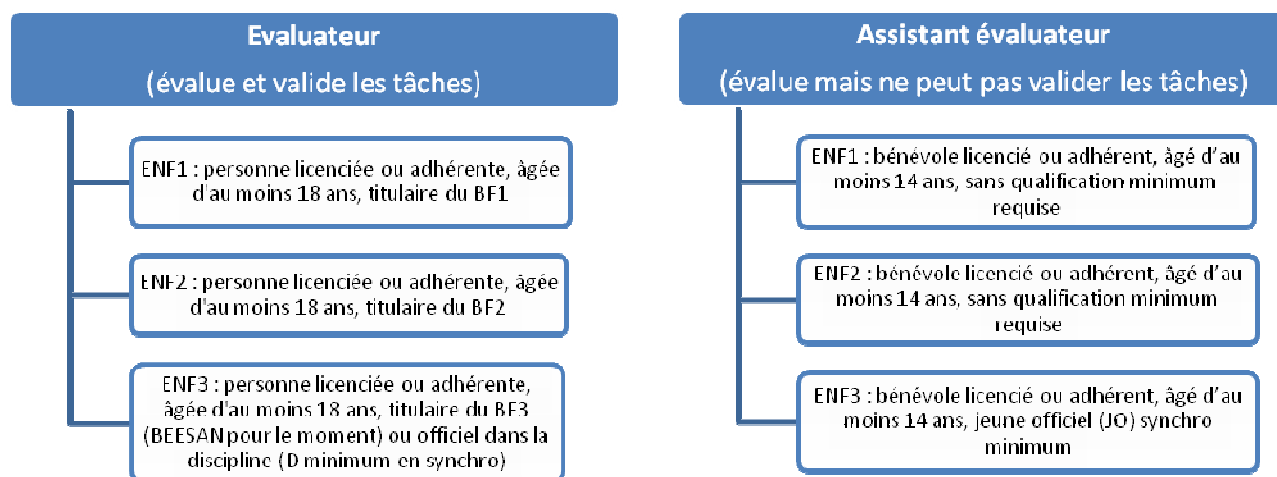
1 formation pour chaque niveau :



Les formations se déroulent niveau par niveau. Pour prétendre à un niveau il faut être titulaire du niveau sous-jacent et avoir une expérience de 2 sessions.

Les formations durent en moyenne 3h et permettent l'attribution d'un numéro d'identifiant pour chaque participant (nécessaire pour la validation des sessions de tests ENF).

2 qualifications possibles, **après avoir suivi les formations**, suivant le profil des candidats :



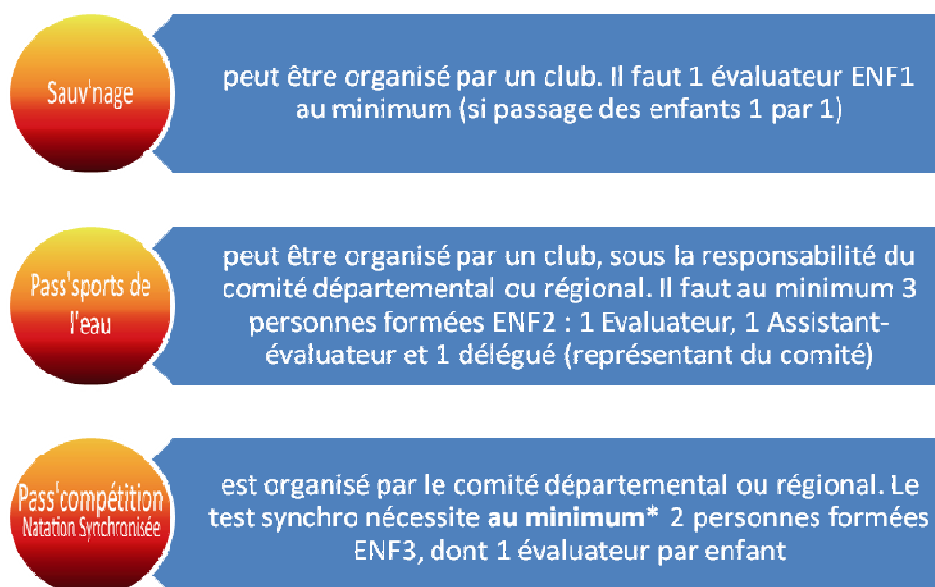
Plusieurs exemples de personnes ayant suivi les formations ENF1, 2 et 3 :

- Une personne ayant seulement la qualification du BEESAN sera évaluateur pour les 3 niveaux
- Une personne ayant seulement la qualification d'officiel D natation synchronisée sera Assistant évaluateur pour le Sauv'nage et le Pass'sports de l'eau, mais Evaluateur pour le Pass'compétition synchro.
- Une jeune fille de 16 ans, bénévole pour son club aidant par exemple à l'encadrement du groupe de débutante, étant jeune officiel : sera Assistant évaluateur pour les 3 niveaux (si elle n'est pas JO, elle ne peut pas participer à la formation ENF3 !).

Les commissions régionales organisatrices de formation d'évaluateur ENF3 doivent se rapprocher de l'ERFAN et du comité départemental d'accueil, pour l'organisation de la formation et l'attribution des identifiants auprès de chaque personne formée. La liste des identifiants sera transmise aux intéressés ainsi qu'au cadre technique de la discipline.

3. Les sessions ENF

Seules les structures agréées ENF peuvent organiser des sessions de passage de tests.



*Ceci constitue le nombre minimum requis mais des organisations plus confortables peuvent être imaginées.

4. Le Pass'compétition natation synchronisée

Support vidéo : le dvd fédéral ENF

Rappels réglementaires :

La nageuse peut s'engager dans le socle (cycle 1) en cours de saison après l'obtention de son « Pass'Compétition » dans les conditions définies ci-dessous :

- **nageuses nées en 2004 et après** (8 ans et moins) : obligation de valider les 2 tests sauv'nage et pass'sport avant d'accéder au Pass'Compétition ;
- **nageuses nées en 2003 et avant** (9 ans et plus) : la validation du sauv'nage et du pass'sport sera laissée à l'initiative du comité régional.

Pour des raisons exceptionnelles, le comité régional peut autoriser l'accès direct au Pass'Compétition.

A partir de la saison 2012-2013, tous les enfants nés en 2004 et après devront être titulaires de l'ensemble des tests de l'ENF pour participer aux diverses compétitions du programme.

Conditions d'organisation :

- 1 ligne d'eau sur 25m suffit pour évaluer 1 nageur
- Des repères pour matérialiser la distance à parcourir (l'enchaînement peut se réaliser sur des modules de distances variées, adaptés à tout type de bassin)
- Du matériel de sonorisation, dont un haut parleur sous-marin
- Des chronomètres, un sifflet

En-dehors des évaluateurs et des assistants, il faut également prévoir des personnes aux secrétariats, chronos, délégué aux nageuses, responsable sonorisation. Ces personnes n'ont pas l'obligation d'être officiel ou ENF3.

Les commissions régionales organisatrices de pass compétition natation synchronisée doivent transmettre après chaque session, au comité régional, au cadre technique coordonnateur, ainsi qu'au cadre technique de la discipline, le bilan listant les nageurs(ses) ayant validé l'épreuve. Ce tableau bilan fourni par la FFN, doit mentionner les N° d'identifiants des évaluateurs et assistants ENF3 en exercice.

5. Les textes réglementaires qui peuvent être transmis par le comité régional

- Le formulaire de demande d'agrément
- Le cahier des charges de l'ENF
- les descriptifs techniques et critères d'évaluation des parcours du Sauv'Nage et du Pass'sports de l'eau (sur DVD : sous format informatique)
- le règlement régional fixant les modalités particulières pour le pass'compétition natation synchronisée : tenue des nageuses, support musical libre ou bande sonore pré-établie...

La labellisation des clubs

Renseignez-vous auprès de votre comité régional pour connaître les modalités de mise en œuvre de la labellisation dans votre région.

Mise en œuvre d'une véritable politique de labellisation des clubs

Labelliser doit être compris non comme une contrainte mais comme une reconnaissance des initiatives locales conventionnées dans le temps autour d'objectifs à atteindre dans cinq domaines

ORGANISATION ADMINISTRATIVE ET TECHNIQUE

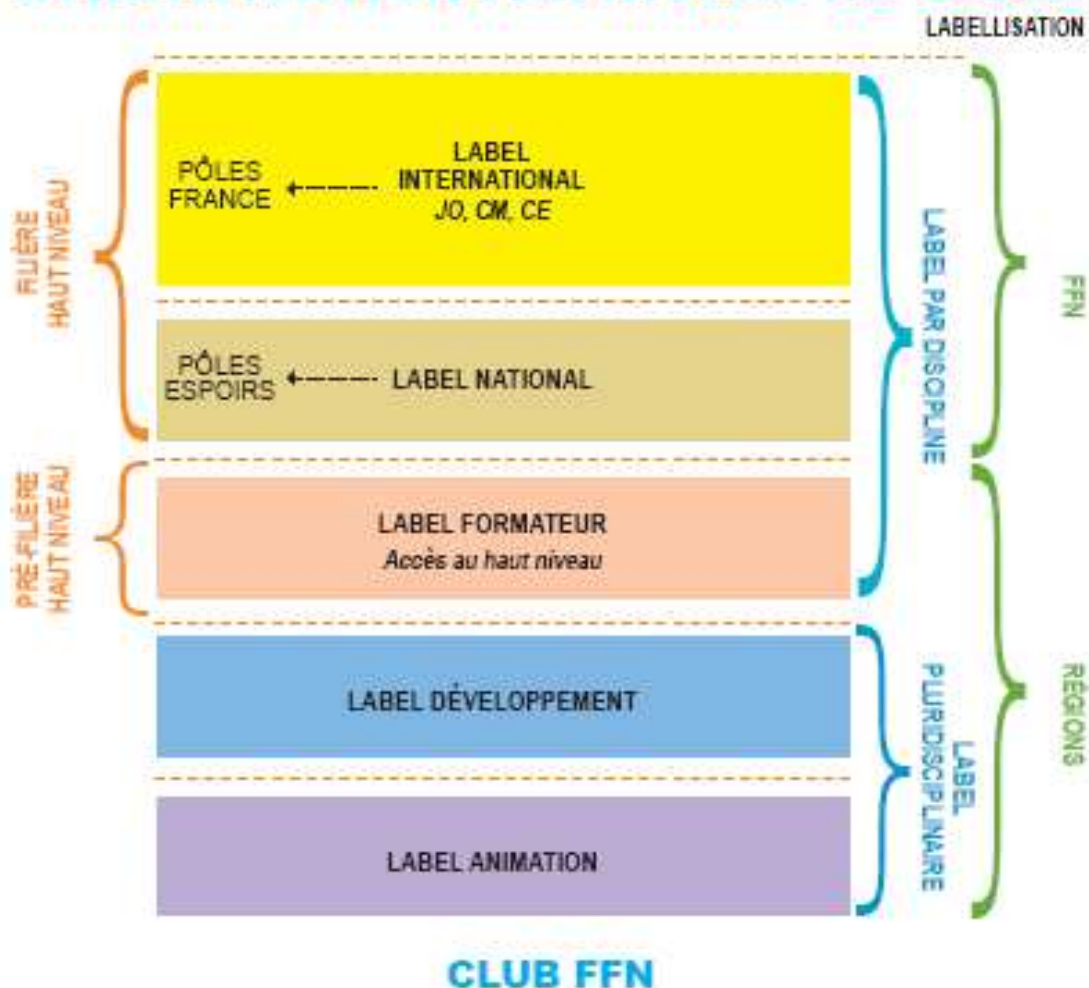
LICENCE

ENF

ÉQUIPEMENT

FORMATION FÉDÉRALE DANS LES ERFAN

STRATIFICATION PAR NIVEAU DE LABEL



Étre affilié FFN.

- ▶ Encadrement technique et pédagogique.
- ▶ Tous les membres licenciés (justificatifs par la copie des formulaires de demande de subvention auprès de la collectivité).
- ▶ Groupes d'initiation et d'apprentissage.
- ▶ Equipement.
- ▶ Sécurité.

Conditions de labellisation

Modalités d'accès aux labels Animation Développement et Formateur

- ▶ Le club dépose sa demande à la Région.
- ▶ Imprimé justifiant du label.

- ▶ Natation pour tous.
- ▶ Encadrement technique et pédagogique : SF 2 et qualification fédérale.
- ▶ Sauvonnage, pass' sport de l'eau.
- ▶ Deux options d'animation au moins.
- ▶ Equipement adapté et disponible.
- ▶ Dynamique de service et de cohésion.

Club animation

- ▶ Education sportive.
- ▶ Encadrement technique et pédagogique : BF3.
- ▶ ENF.
- ▶ Organisateur : niveau départemental.
- ▶ Pass' compétition et participation à la compétition.
- ▶ Equipement : accès bassin normatif.
- ▶ Formations d'officiels.
- ▶ Dynamique de performance, de service et de cohésion.

Club développement

- ▶ L'accès au niveau national : pré-milieu haut niveau.
- ▶ Encadrement technique et pédagogique: BF4.
- ▶ ENF.
- ▶ Champions de France de catégories d'âge.
- ▶ Equipement : accès à un bassin et des infrastructures adaptées au niveau de pratique.
- ▶ Organisateur : niveau régional.
- ▶ Formation d'officiels.
- ▶ Dynamique de performance, de formation, de service et de cohésion.

Club formateur

Modalités d'accès aux labels National et International

- ▶ Le club dépose sa demande à la Fédération.
- ▶ Imprimé justifiant du label.

Club national

- ▶ Accès au niveau international.
- ▶ Encadrement technique et pédagogique : BF5.
- ▶ ENF.
- ▶ Championnat de France.
- ▶ Licenciés sur les listes espoirs et jeunes.
- ▶ Formation d'officiels A.
- ▶ Organisateur : niveaux interrégional et national.
- ▶ Equipement : accès à un bassin homologué et à des infrastructures adaptées au niveau de pratique.
- ▶ Dynamique de performance, de formation, de service et de cohésion.

Club international

- ▶ ENF.
- ▶ Licenciés sur les listes Elite et Seniors.
- ▶ Accès aux phases finales des compétitions internationales de référence.
- ▶ Formation d'officiels A, FINA ou LEN.
- ▶ Organisateur : niveaux national et international.
- ▶ Equipement : accès à un bassin homologué compatible avec l'activité internationale de référence.
- ▶ Infrastructures adaptées au niveau de pratique.
- ▶ Dynamique de performance, de formation, de service et de cohésion.

- ▶ Haut niveau.
- ▶ Encadrement technique et pédagogique : entraîneur expert.

Principes généraux

- ▶ Satisfaire aux conditions minimales de labellisation avant de postuler à un niveau.
- ▶ Déposer cette demande lors de l'affiliation du club.
- ▶ Définir une période au terme de laquelle le cahier des charges devra être abouti et qui ne pourra aller au-delà de 2012.
- ▶ Elle correspondra à la mise en adéquation entre le niveau du label sollicité et le cahier des charges à remplir.
- ▶ Le tout doit faire l'objet d'un projet de développement du club.
- ▶ Chaque label caractérise l'activité du club.
- ▶ Il est décerné pour les trois premiers niveaux par les comités régionaux en accord avec le cadre technique coordonnateur.
- ▶ Pour les deux niveaux suivants, supports de la filière de haut niveau par la FFN, l'attribution se fera sur proposition du DTN.

Les Brevets Fédéraux

Les comités régionaux en lien avec leur ERFAN, organisent des formations fédérales : Assistant Club (AC), BF1, BF2...

J'invite les clubs à solliciter :

- **Les BEESAN et BE2** pour qu'ils demandent leur équivalence aux brevets fédéraux. Ceci pour pouvoir devenir « tuteur » et former des stagiaires aux BF, ainsi que pour répondre au cahier des charges de la labellisation. A titre personnel, l'obtention d'une équivalence sur un niveau de brevet fédéral associée à un ancien diplôme d'état, permet d'ouvrir des passerelles vers les nouveaux diplômes d'état. Exemple : BEESAN (diplôme de niveau IV) + BF4 = DE JEPS (diplôme de niveau III).

ATTENTION : la date limite de demande d'équivalence est fixée au 31 décembre 2012 !

- **leurs jeunes éducateurs synchros pour qu'ils se forment aux premiers niveaux pluridisciplinaires des BF : ASSISTANT CLUB, BF1 et BF2.** Ceci pour l'aspect sécuritaire (des personnes et de la pratique), mais également pour valoriser leur expérience et leur permettre à terme de valider une partie des diplômes d'Etat, souvent coûteux :

- o le BF2 équivaut à 7UC sur 10 du BPJEPS !
- o le BF4 équivaut à 3UC sur 4 du DE (Diplôme d'Etat) !
- o le BF5 équivaut à 3UC sur 4 du DES (Diplôme d'Etat Supérieur) !

Rappel : les dernières sessions de BEESAN et BE2 sont actuellement en cours. Ces diplômes disparaîtront à compter du 31 décembre 2012 !

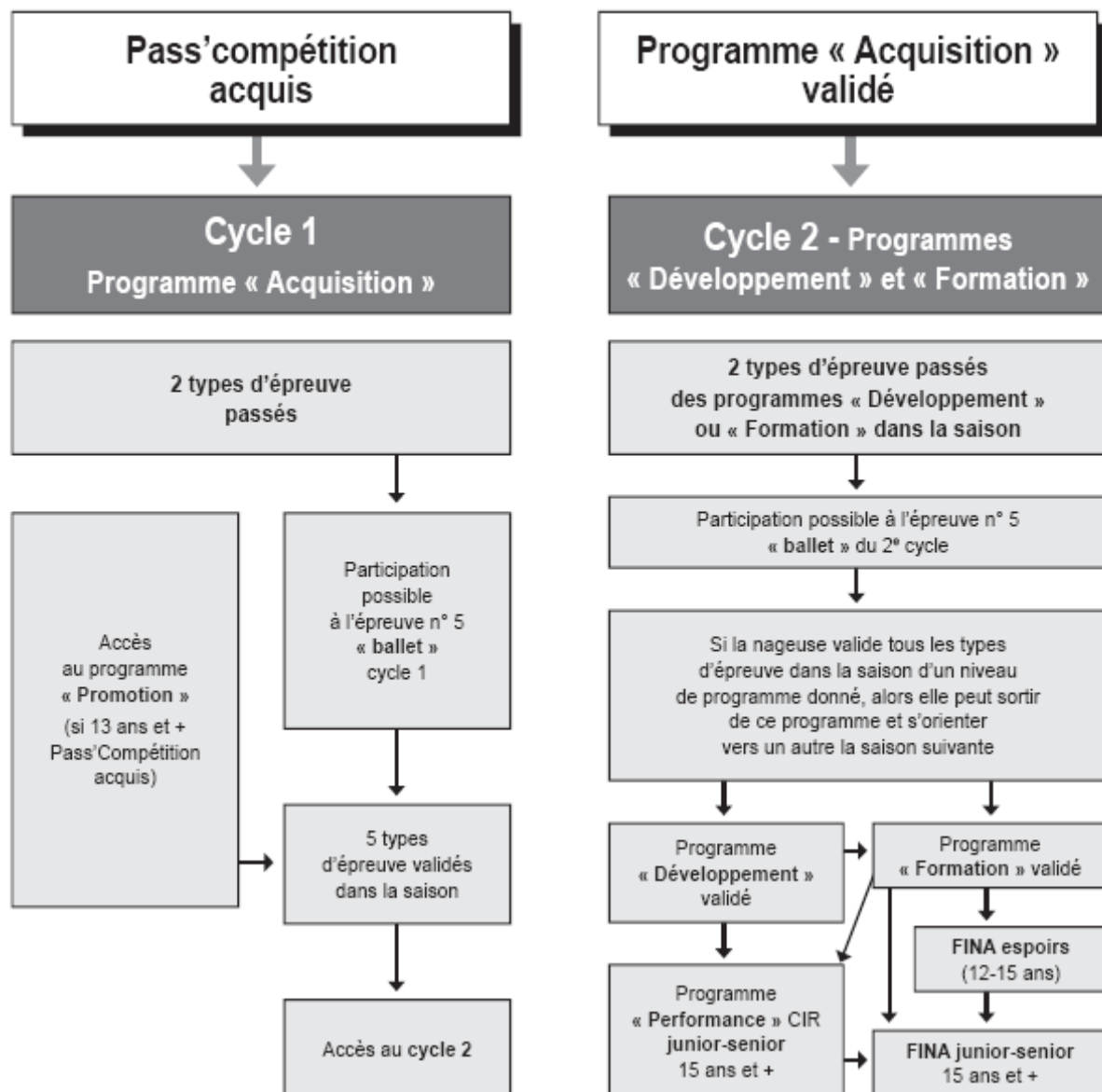
La formation est un enjeu majeur pour le développement de notre discipline dans le sud ouest. A terme il serait souhaitable que nous puissions organiser au moins 1 BF3 natation synchronisée dans l'interrégion, de manière à pouvoir développer et renouveler notre effectif d'entraîneurs localement.

1 Formation locale = des frais moindres de formation ET un vivier plus important d'entraîneurs en voie de professionnalisation.

Renseignez-vous auprès des ERFAN et comités pour connaître les contenus, coûts, dates et lieux de formation. Voici déjà quelques dates pour la saison 2011-2012 :

| | Brevet Fédéral | Date limite d'inscription | Dates de formation |
|-------------------------|-----------------------|--|---|
| AQUITAINE | BF2 | | D'octobre 2011 à mai 2012 6 regroupements de 14h |
| LIMOUSIN | ASSISTANT CLUB | Sept 2011 Positionnement le 24/09/11 | Octobre-novembre 2011 |
| | BF1 | Sept 2011 Positionnement le 24/09/11 | D'octobre 2011 à mai 2012 |
| | BF2 | Sept 2011 Positionnement le 24/09/11 | D'octobre 2011 à mai 2012 |
| MIDI PYRENEES | ASSISTANT CLUB | 18 janvier 2012 | De janvier à juin 2012 |
| | BF1 | 22 octobre 2011 Positionnement entre le 22 oct et le 8 nov 2011 | De novembre 2011 à juin 2012 |
| POITOU CHARENTES | BF1 | 1 ^{er} octobre 2011 Test sélection : 15 oct 2011 | D'octobre 2011 à mai 2012 |
| | BF2 | 1 ^{er} octobre 2011 Test sélection : 15 oct 2011 | D'octobre 2011 à mai 2012 |

Présentation du socle de formation



Les épreuves du socle de formation :

Le détail de chacune des épreuves est proposé dans les fiches « épreuves » diffusées aux comités régionaux en début de saison (descriptif technique de référence) et disponibles également sur le site www.ffnatation.fr.

Cinq type d'épreuve communes aux trois programmes :

- Épreuve n° 1 : danse
- Épreuve n° 2 : propulsion
- Épreuve n° 3 : technique
- Épreuve n° 4 : improvisation
- Épreuve n° 5 : ballet

Les compétitions du socle de formation programmées dans l'IRSO

1. Les compétitions régionales du socle - épreuves individuelles

Les comités régionaux sont libres de l'organisation des compétitions : par épreuves, par cycles ou par programmes.

Toute participation à une compétition de socle organisée par une autre région que celle du club, devra faire l'objet en début de saison d'une demande annuelle écrite auprès du comité régional d'appartenance (copie par mail à la présidente de commission régionale), qui transmettra la demande au comité régional d'accueil. La réponse sera ensuite transmise au club.

2. Les compétitions régionales du socle – épreuve ballets combinés

Selon le règlement FFN, seules les nageuses ayant participé à au moins 2 épreuves individuelles dans la saison (du cycle sur lequel elles sont positionnées) peuvent participer à l'épreuve N°5 « ballets combinés », en vue de la valider.

1 dérogation est toutefois possible :

Dans le cas où un club ne pourrait pas réunir 4 nageuses d'un même cycle pour le ballet de fin de saison (épreuve n°5), le département ou la région pourra organiser une épreuve spécifique pour 3 nageuses ou moins. Toutefois, cette épreuve dérogatoire ne pourra en aucun cas permettre la validation de l'épreuve 5 (épreuve "ballet"). Aussi, des nageuses de plusieurs clubs différents peuvent être autorisées à nager ensemble le ballet combiné de fin de saison, dans ce cas la validation de l'épreuve n°5 est possible.

Les équipes « combinés » ne remplissant pas ces conditions réglementaires FFN, ne pourront être autorisées à participer à la compétition régionale du socle (épreuve N°5), et aucune nageuse ne sera validée pour cette épreuve.

Cycle 1 : Programme ACQUISITION

Proposition de catégories d'âge : par moyenne d'âge, afin de ne pas bloquer les clubs dans leur composition d'équipe

- C1 : moyenne d'âge moins de 12 ans
- C2 : moyenne d'âge 12 ans et plus

La référence pour la moyenne d'âge : l'âge de chaque nageuse en 2012 et faire la moyenne des âges.

Dans chaque région, les 3 meilleurs ballets de chaque catégorie d'âge sont qualifiés pour la compétition IRSO.

Cycle 2 : Programme DEVELOPPEMENT

Proposition de catégories d'âge : par moyenne d'âge, afin de ne pas bloquer les clubs dans leur composition d'équipe

- D1 : moyenne d'âge moins de 13 ans
- D2 : moyenne d'âge 13 ans et plus

La référence pour la moyenne d'âge : l'âge de chaque nageuse en 2012 et faire la moyenne des âges.

Dans chaque région, les 2 meilleurs ballets de chaque catégorie d'âge sont qualifiés pour la compétition IRSO.

Cycle 2 : Programme FORMATION

Pas de moyenne d'âge : 1 seul classement.

Les ballets « mixtes » composés à la fois de nageuses développement et formation, seront classés dans le programme Formation.

Dans chaque région, les 2 meilleurs ballets du programme formation sont qualifiés pour la compétition IRSO.

3. La compétition interrégionale du socle - épreuve ballets combinés (cf fiche compétition N°6)

4. La finale interrégionale Jeunes (cf fiche compétition N°3a)

Présentation du programme Promotion

1. Caractéristiques et objectifs

Ce programme permet de pratiquer la natation synchronisée sans qu'il y ait forcément d'objectif de compétition dans le respect de la définition "large" et des dimensions essentielles de la discipline. Les objectifs visés sont le plaisir dans la pratique à travers la rencontre et le spectacle.

Il répond à une demande de nageuses ne souhaitant pas ou plus participer à des compétitions très réglementées et exigeantes en termes de préparation.

2. Accès

Ce programme Promotion est accessible aux nageuses âgées de 13 ans et plus exclusivement (99 et avant pour cette saison 2011-2012) et titulaire du Pass'compétition.

En fonction des règlements des comités organisateurs, ces nageuses pourront avoir accès seulement aux étapes préparatoires du programme "Performance".

Une nageuse engagée dans le programme Promotion peut participer conjointement dans la même saison aux épreuves individuelles du socle (épreuve 1 à 4, conformément à la réglementation du socle), mais ne pourra pas participer à l'épreuve 5 « ballet » du socle.

Ce programme permet aux initiatives locales déjà existantes (rencontres, trophées, coupes, galas, etc.) de prendre une place réelle dans l'activité.

3. Le programme Promotion dans l'IRSO

Il est à l'initiative des commissions régionales, à construire ou bien à perfectionner pour répondre aux attentes et besoins spécifiques à chaque région.

NOUVEAUTE :

Les commissions régionales du sud ouest souhaiteraient développer le programme Promotion au niveau interrégional. Compte tenu des faibles effectifs de ce programme dans les différents comités régionaux, **la commission de Midi Pyrénées propose pour cette saison 2011-2012, d'accueillir les nageuses de l'interrégion lors d'une compétition régionale « open ».**

Elle propose 2 catégories :

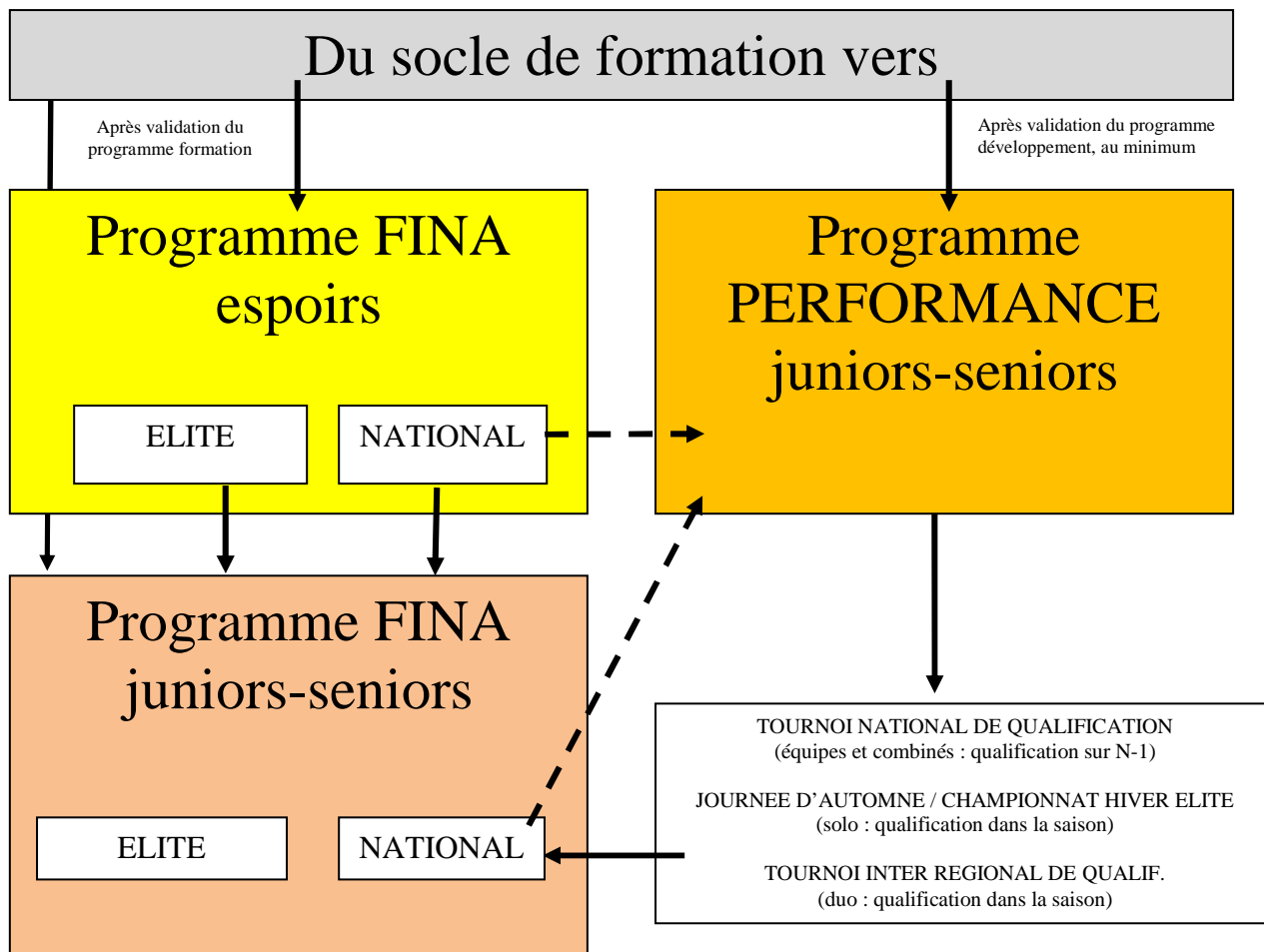
- Nageuses de moins de 13 ans (2000 et après)
- Nageuses de 13 ans et plus (1999 et avant)

Seules les nageuses de 13 ans et plus pourront entrer dans le classement des clubs.

Pour plus d'informations vous pouvez contacter Christine Kitegi : chris.kitegi@orange.fr

Présentation des programmes Performance et FINA

1. Rappels généraux



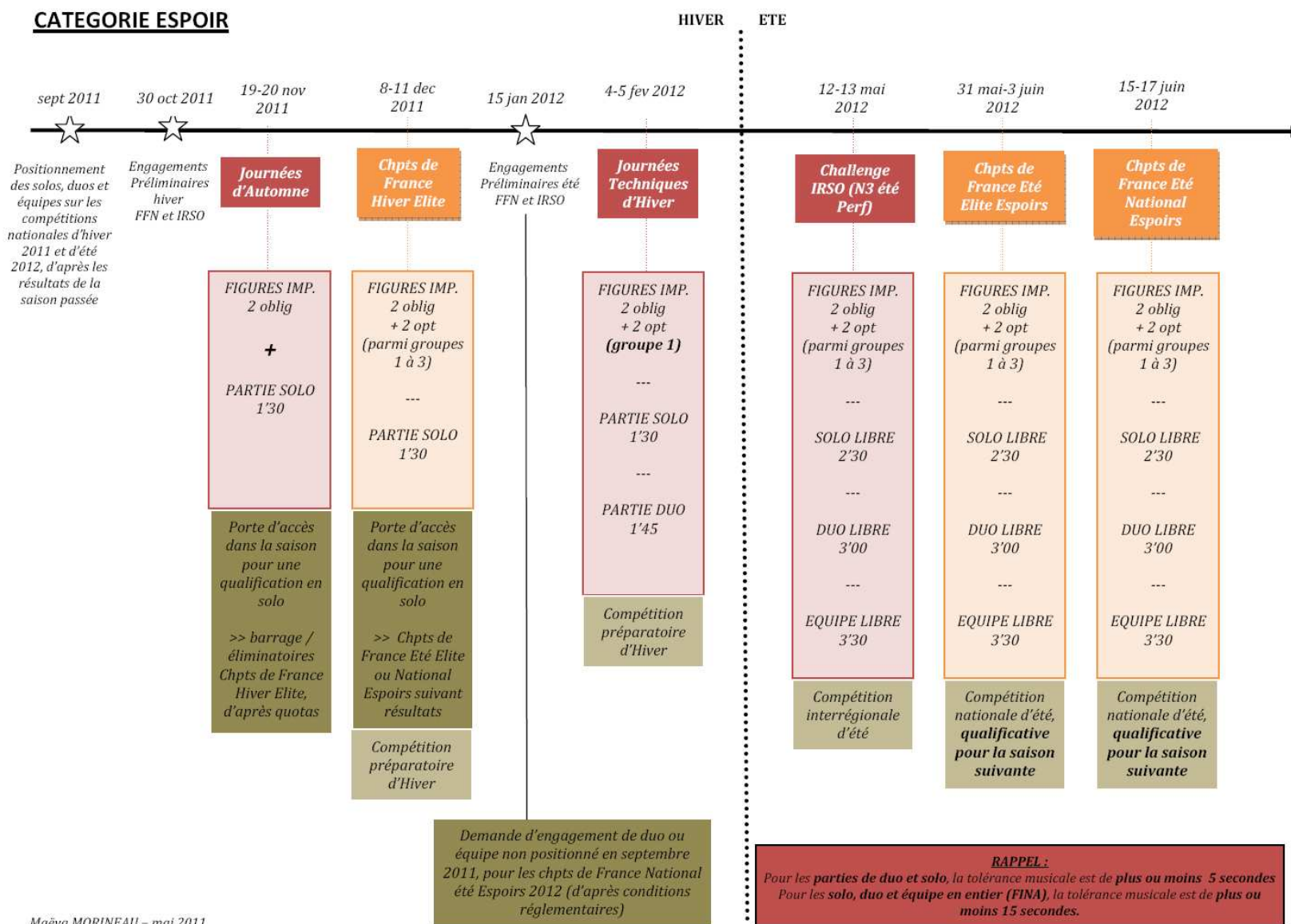
Le programme Performance est accessible à une population de nageuses ayant 15 ans et plus (97 et avant), confrontées à des conditions de pratiques variables et ayant réussi au minimum le programme "Développement" du socle de formation.

Le programme FINA s'adresse aux nageuses :

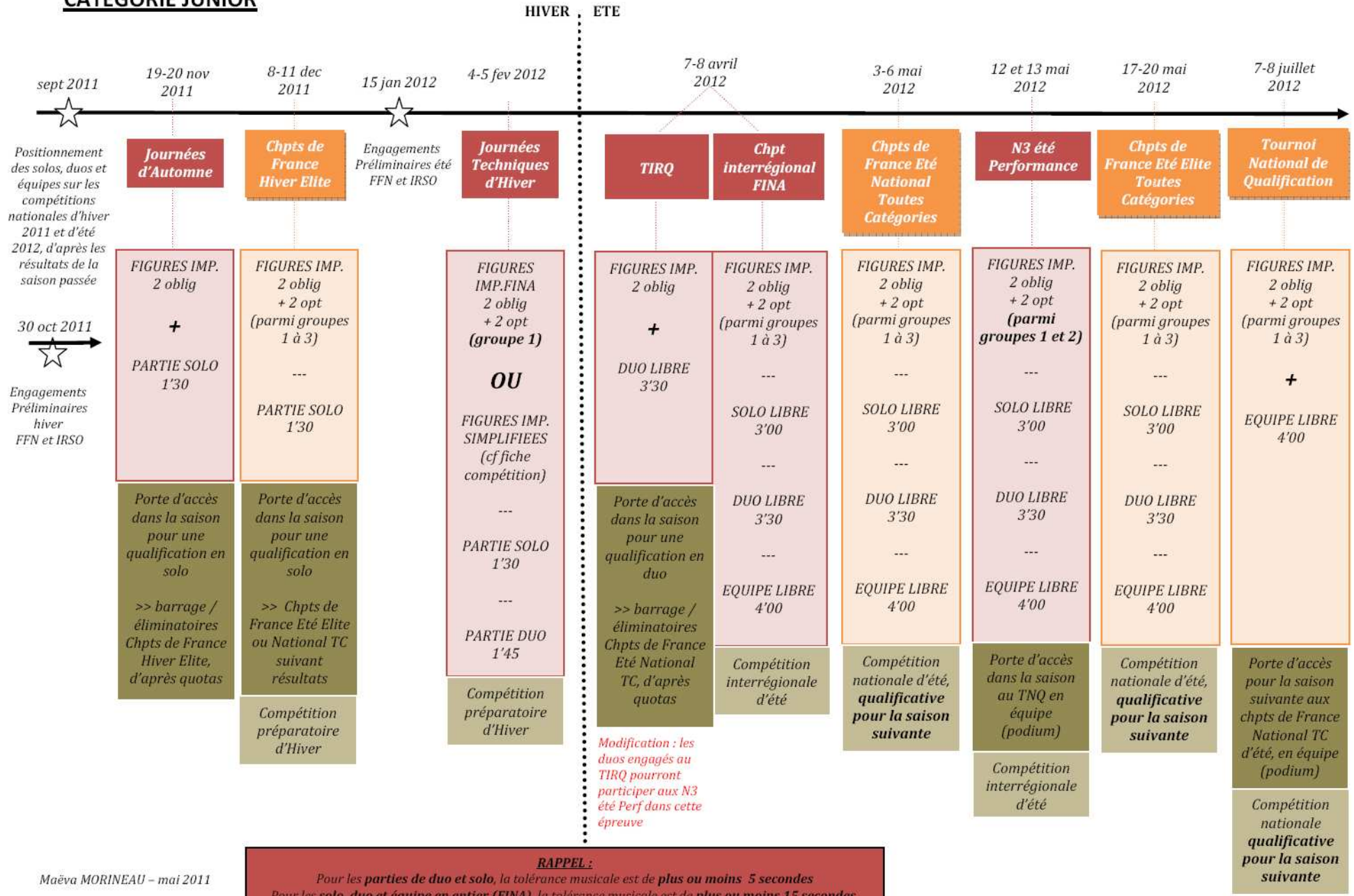
- soit ayant validé le cycle 2 du socle « Programme Formation »
- soit ayant déjà participé à un championnat interrégional été N3 (Performance)
- soit déjà issues du circuit FINA

Se reporter au règlement annuel FFN pour tout ce qui concerne les conditions générales d'engagement.

2. Schémas des épreuves par type de compétition et par catégorie pour la saison 2011-2012, d'après le règlement annuel

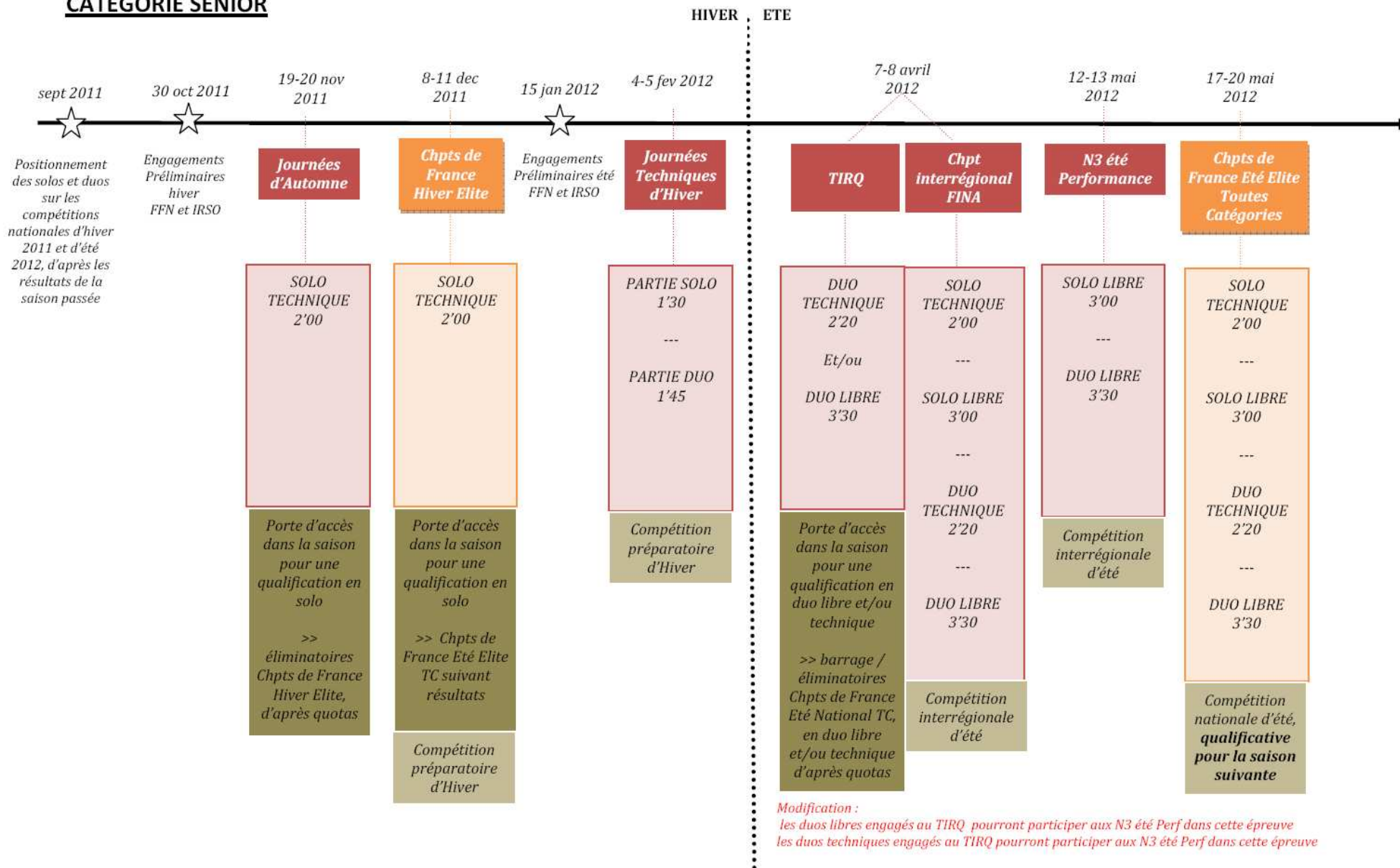


CATEGORIE JUNIOR



RAPPEL :
 Pour les parties de duo et solo, la tolérance musicale est de plus ou moins 5 secondes
 Pour les solo, duo et équipe en entier (FINA), la tolérance musicale est de plus ou moins 15 secondes.

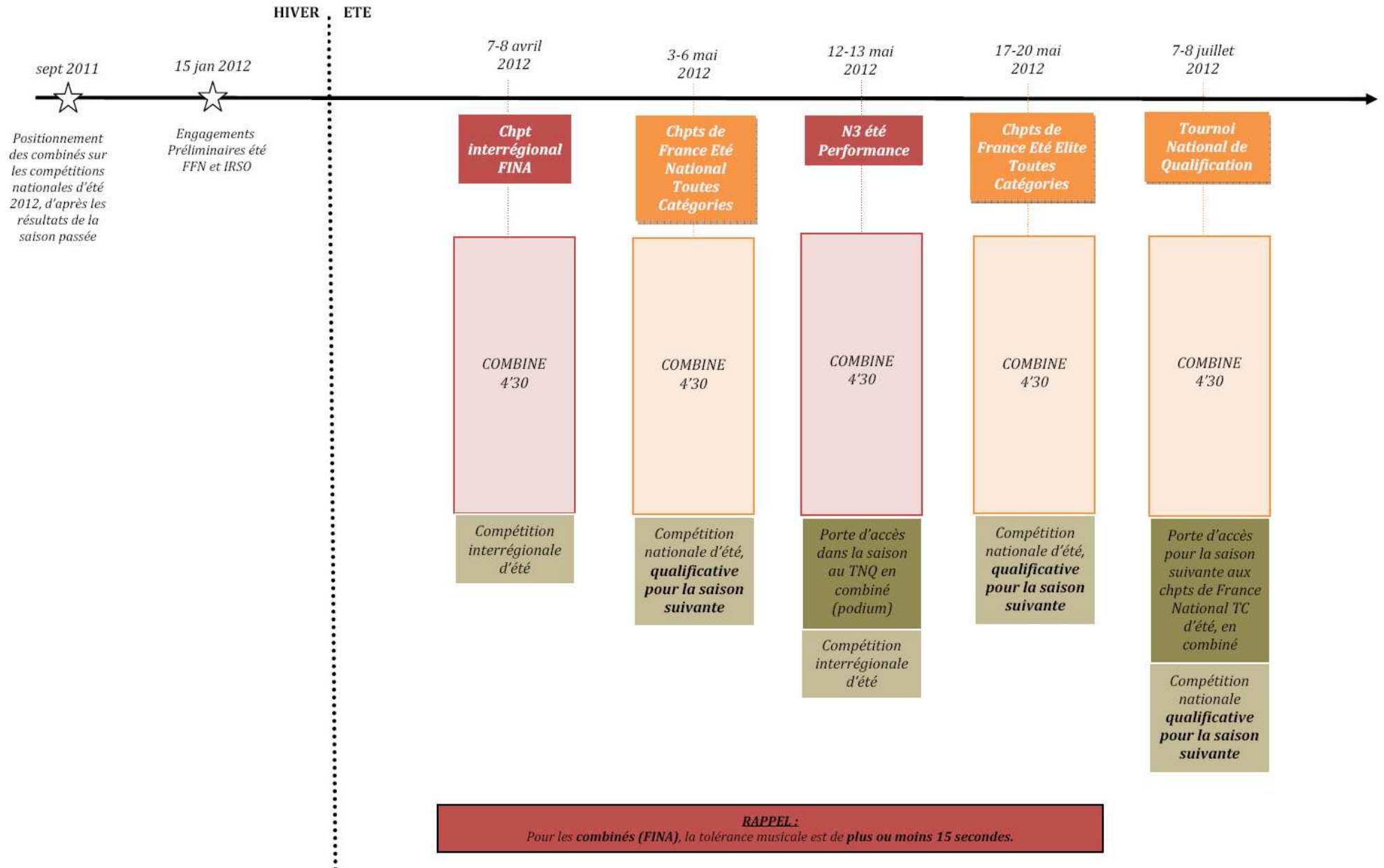
CATEGORIE SENIOR



RAPPEL :

Pour les parties de duo et solo, la tolérance musicale est de **plus ou moins 5 secondes**
 Pour les solo, duo et équipe en entier (FINA), la tolérance musicale est de **plus ou moins 15 secondes**.

TOUTES CATEGORIES



3. Les compétitions régionales et interrégionales des programmes Performance et FINA

Des étapes préparatoires sont organisées et initiées par le département et/ou les régions et/ou l'inter région pour préparer une population identifiée dans un territoire donné. Ces étapes ne sont pas qualificatives. Toutefois, le suivi d'un ensemble de rencontres préparatoires peut faire l'objet d'un classement et d'une reconnaissance d'un niveau.

Elles respectent les particularités des conditions de pratique et du contexte régional et permettent de s'évaluer régulièrement sur des contenus ciblés. Les modalités d'organisation des (la) compétitions peuvent être plus variées que dans la réglementation FINA. Des modalités originales peuvent enrichir et dynamiser certains aspects de la performance (autres compétitions, tournoi de figures imposées, épreuves auto-évaluées, match d'improvisation...).

Vous retrouverez le détail de ces compétitions dans les fiches compétitions.

Le suivi des jeunes nageuses dans l'IRSO

1. Objectifs

Cette action interrégionale doit permettre le suivi parallèle entre les meilleures nageuses du socle de formation (cycle 2) et de la catégorie Espoirs FINA.

Pour les nageuses du socle, il s'agit d'un accompagnement dans leur formation. La confrontation ponctuelle avec les nageuses espoirs favorisera leur sortie du socle de formation.

Pour les nageuses espoirs, il s'agit de les accompagner dans leur préparation technique aux compétitions FINA.

2. Nageuses concernées

- Nageuses développement : **nées en 2000 et avant**
- Nageuses formation : **nées en 1999 et avant**
- Nageuses espoirs évoluant au niveau interrégional, national ou élite.

3. Actions programmées dans l'inter région

a. Le suivi des nageuses « espoirs » et « cycle 2 » par le cadre technique, pendant les vacances scolaires de février

Midi Pyrénées : semaine 7, dates et lieu à déterminer

Aquitaine : semaine 8, dates et lieu à déterminer

Limousin et Poitou Charentes : semaine 10 (du 9 au 11 mars 2012 à Guéret)

Ces stages devront être organisés par les commissions régionales en lien avec les clubs : organisation logistique, planning, liste des nageuses et entraîneurs participants, information, communication.

b. La finale interrégionale Jeunes

Les 7 et 8 avril 2012

c. Le challenge interrégional espoirs

Les 12 et 13 mai 2012

d. Le stage interrégional d'été

La sélection se fera d'après les résultats de la finale interrégionale Jeunes et du challenge espoirs

Les dates, lieux et contenus seront déterminés en cours de saison.



La formation dans l'IRSO

Chaque commission régionale détermine son propre plan de formation, en lien avec l'ERFAN dont elle dépend :

- Formation ENF3 : formation d'évaluateur et d'assistant-évaluateur au pass'compétition natation synchronisée,
- Formation initiale et recyclage des officiels,
- Formation initiale et continue des entraîneurs au travers de stages, de rencontres...

Calendrier des formations dans l'interrégion pour la saison 2011/2012 :

- 24 septembre 2011 : Formation des entraîneurs du socle sur les nouveaux parcours propulsion du cycle 2**
Cette formation qui devait initialement être organisée par zone, n'aura finalement lieu qu'en Midi Pyrénées. Elle est ouverte aux entraîneurs des autres régions. La thématique portera sur les nouveaux parcours propulsion du cycle 2. Elle sera menée par les membres techniques de la commission régionale de MP, en l'absence du cadre technique.
- 15-16 octobre 2011 : Recyclage des officiels B, C et D de l'interrégion par zone**
Cette formation « obligatoire » sera organisée par zone et menée par :
 - Aquitaine et Poitou Charentes : Mireille Anghelidi
 - Midi Pyrénées et Limousin : Jacqueline LacazeL'organisation est sous la responsabilité des commissions régionales d'accueil.
- 26 au 28 janvier 2012 : Formation des entraîneurs FINA lors des Open de France Make Up For Ever**
Les entraîneurs en formation pourront suivre en intégralité (entraînements + épreuves) une compétition internationale de haut niveau en direct. Chaque épreuve donnera lieu à observation puis échanges et retours avec le(s) cadre(s) technique(s) présents.
La répartition des frais reste à déterminer entre le comité régional, le club et le bénévole ou le salarié (OPCA ?).
Il est possible que cette formation soit gérée par l'INFAN (à confirmer).
- Semaine 7 à 10 : Formation des entraîneurs lors des stages régionaux « cycle 2 » et « espoirs », en présence du cadre technique**
Midi Pyrénées : semaine 7, dates et lieu à déterminer
Aquitaine : semaine 8, dates et lieu à déterminer
Limousin et Poitou Charentes : semaine 10 (du 9 au 11 mars 2012 à Guéret)
Ces stages devront être organisés par les commissions régionales en lien avec les clubs : organisation logistique, planning, liste des nageuses et entraîneurs participants, information, communication.
- Stage interrégional d'été :**
Dates et lieu envisagés : du lundi 9 au dimanche 15 juillet 2012 au CREPS de Poitiers.
Ce stage est ouvert à toute personne (entraîneur ou officiel) souhaitant venir se former sur l'entraînement des jeunes nageuses (préparation physique, technique de ballet, figures imposées).

Listing des compétitions :

- Les championnats régionaux d'hiver (cf règlement sportif régional)
- **La Journée d'Automne – fiche N°1**
- **Les journées techniques d'hiver IRSO – fiche N°2**
- Les championnats régionaux d'été (cf règlement sportif régional)
- **La Finale interrégionale des Jeunes IRSO – fiche N°3a**
- **Le Tournoi Interrégional de Qualification (TIRQ) – fiche N°3b**
- **Le championnat interrégional FINA – fiche N°3c**
- **Le challenge interrégional espoirs – fiche N°4a**
- **Le championnat N3 d'été IRSO Performance– fiche N°4 b**
- **Les ballets combinés du socle de formation – compétition IRSO – fiche N°5**

FICHE COMPETITION N° 1 :
Journée d'Automne
IRSO
19 et/ou 20 novembre 2011 (AQUITAINE)

NAGEUSES CONCERNEES

Les solistes Espoirs, Juniors et Seniors de l'IRSO, non qualifiées directement sur une épreuve nationale ou élite en solo pour la saison 2011/2012 (d'après les résultats de la saison 2010/2011), et souhaitant chercher une qualification.

Les solistes déjà qualifiées aux championnats d'Hiver Elite lors de la saison N-1 peuvent participer à titre préparatoire à cette compétition, sans pour autant remettre en cause leur qualification.

CONTENU DES EPREUVES

ESPOIRS

L'engagement dans l'épreuve de solo implique de fait la participation à l'épreuve technique.

Figures imposées (FINA) : 2 figures obligatoires, Promenade arrière (420) et Marsouin vrille de 360° (355e)

Solo : partie de solo (1'30)

JUNIORS

L'engagement dans l'épreuve de solo implique de fait la participation à l'épreuve technique.

Figures imposées : 2 figures obligatoires, Coup de pied à la lune grand écart fermé à 180° (313) et Ibis vrille continue (112f)

Solo : partie de solo (1'30)

SENIORS

Solo : solo technique (2'00)

Les épreuves de solo pourront être organisées toutes catégories confondues.

CLASSEMENT ET PODIUM

ESPOIRS

Solo : 50% FI - 50% solo libre

Les 2 premières solistes seront qualifiées pour accéder aux éliminatoires du championnat de France d'Hiver 2011.

Aucune soliste de l'IRSO n'est à ce jour qualifiée pour les épreuves de solo du championnat de France Hiver 2011.

JUNIORS

Solo : 50% FI - 50% solo libre

Les 6 premières solistes seront qualifiées pour accéder au barrage solo du championnat de France d'Hiver 2011.

1 seule nageuse de l'IRSO à la possibilité de s'engager directement à l'épreuve de barrage des solos juniors : Cynthia Hipolito (US Colomiers).

SENIORS

Solo technique : 100%

Les 2 premières solistes seront qualifiées pour accéder aux éliminatoires du championnat de France d'Hiver 2011.

2 solistes seniors de l'IRSO sont d'ores et déjà qualifiées pour les éliminatoires du championnat de France Hiver 2011 : Marie Mortie (Toulouse NS) et Morgane Bourgeais (US Colomiers).

FICHE COMPETITION N°2 :
Les journées techniques d'Hiver
IRSO
4 et 5 février janvier 2012 (AQUITAINE)

NAGEUSES CONCERNEES

Toutes les nageuses Espoirs, Juniors et Seniors de l'IRSO, mais les nageuses qui auront participé au championnat d'hiver Elite 2011 seront engagées en feuille blanche en solo et/ou figures imposées, et ne feront pas partie du classement officiel.

Concernant les duos, cette épreuve étant spécifique à l'IRSO, toutes les nageuses peuvent s'y engager et un classement IRSO sera effectué

CONTENU DES EPREUVES

L'engagement dans l'une ou l'autre de ces épreuves est libre. Il s'agit d'une étape hivernale de préparation des nageuses, en vue des championnats d'été.

ESPOIRS

Figures imposées (FINA) :

- 2 figures obligatoires : Promenade arrière (420) et Marsouin vrille de 360° (355e)
- le groupe optionnel N°1 : Héron (342) et Coup de pied à la lune demi tour (311a)

Solo : partie de solo (1'30)

Duo : partie de duo (1'45)

JUNIORS

Figures imposées : **AU CHOIX**

- *Une épreuve de 4 figures imposées FINA pour les nageuses préparant les échéances nationales : le groupe obligatoire + groupe 1*

OU

- *Une épreuve de 4 figures imposées « simplifiées » pour les nageuses performance :*
 - 312 – coeff 2.4 - coup de pied à la lune grand écart fermé à 180°,
 - 112e – coeff 2.5 - Ibis vrille 360° vrille continue
 - 355a – coeff 2.3 – Marsouin demi-tour,
 - 301 – coeff 2.0 – Barracuda simple

Solo : partie de solo (1'30)

Duo : partie de duo (1'45)

SENIORS

Solo : partie de solo (1'30)

Duo : partie de duo (1'45)

Les épreuves de solo et duo pourront être organisées toutes catégories confondues.

CLASSEMENT ET PODIUM

ESPOIRS

Figures imposées (FINA) : 100% - Podium

Solo : 100%

Duo : 100%

JUNIORS

Figures imposées : 100% - Podium

Solo : 100%

Duo : 100%

SENIORS

Solo : 100%

Duo : 100%

FICHE COMPETITION N°3a :
Finale inter régionale Jeunes
7 et 8 avril 2012 (MIDI PYRENEES)

NAGEUSES CONCERNEES

Nageuses du Cycle 2 du socle de formation, répondant aux critères suivants :

En développement :

- Etre nées en 2000 et après (12 ans et moins)
- Avoir validé sur la saison en cours et la saison précédente : l'épreuve improvisation et au moins 2 épreuves parmi la danse, la technique ou la propulsion, dans le programme développement

En formation :

- Etre nées en 1999 et après (13 ans et moins)
- Avoir validé sur la saison : l'épreuve improvisation et au moins 2 épreuves parmi la danse, la technique ou la propulsion, dans le programme formation

Effectif prévisionnel : 15 nageuses par programme

Cette compétition sera couplée au championnat interrégional FINA, ainsi qu'au TIRQ.

CONTENU DES EPREUVES

Chaque nageuse ne s'engage qu'à un seul niveau (soit développement, soit formation) et est tenue de réaliser 3 épreuves :

- L'épreuve technique. Le contenu est en référence à la réglementation du socle de formation.
- L'épreuve propulsion ballet. Le contenu est en référence à la réglementation du socle de formation.
- **1 épreuve de solo libre (1'30) sera également organisée.**
- **Test de souplesse sur les 3 écarts + fermeture tronc jambe : sous forme de bonus**

CLASSEMENT ET PODIUM

6 classements sont prévus : 1 classement par épreuve et par programme.

2 podiums généraux sont prévus suivant le **total de points des nageuses** :

- 1 en programme Développement : 50% épreuve technique - 20% épreuve propulsion ballet - 30% solo libre
- 1 en programme Formation : 50% épreuve technique - 20% épreuve propulsion ballet - 30% solo libre

La validation d'une ou de plusieurs épreuves du socle lors de cette compétition est possible suivant la réglementation FFN.

FICHE COMPETITION N°3b :
Le Tournoi Interrégional de Qualification (TIRQ)
7 et 8 avril 2012 (MIDI PYRENEES)

NAGEUSES CONCERNEES

Les nageuses Juniors et Seniors de l'IRSO, non qualifiées directement sur une épreuve nationale ou élite en duo pour la saison 2011/2012 (d'après les résultats de la saison 2010/2011), et souhaitant chercher une qualification.

Modification : les duos engagés au TIRQ auront la possibilité de nager aux N3 été Performance dans cette même épreuve !!!

Cette compétition s'intégrera au championnat interrégional FINA, ainsi qu'à la Finale IR des jeunes.

CONTENU DES EPREUVES

JUNIORS

L'engagement dans l'épreuve de duo implique de fait la participation à l'épreuve technique.

Figures imposées : 2 figures obligatoires, Coup de pied à la lune grand écart fermé à 180° (313) et Ibis vrille continue (112f)

Duo libre (3'30)

SENIORS

L'engagement dans l'épreuve de duo peut se faire en duo libre et/ou en duo technique.

Duo technique (2'20)

Duo libre (3'30)

Les épreuves de duo libre pourront être organisées toutes catégories confondues.

CLASSEMENT ET PODIUM

JUNIORS

Duo : 50% FI - 50% duo libre

Les 3 premiers duos juniors seront qualifiés pour accéder au barrage duo du championnat de France National d'été 2012.

Aucun duo juniors de l'IRSO ne s'est qualifiée directement pour les compétitions nationales de l'été 2012 (d'après les résultats de la saison 2010/2011).

SENIORS

Duo technique : 100%

Le premier duo technique sera qualifié pour accéder à l'épreuve de duo technique du championnat de France d'été 2012.

1 duo technique de l'IRSO est d'ores et déjà qualifié pour le championnat de France d'été 2012 : US Colomiers.

Duo libre : 100%

Le premier duo libre sera qualifié pour accéder à l'épreuve de duo libre du championnat de France d'été 2012.

2 duos libres sont d'ores et déjà qualifiés pour le championnat de France d'été 2012 : US Colomiers et Toulouse NS.

Les épreuves de duo libre pourront être organisées toutes catégories confondues.

**FICHE COMPETITION N°3c :
Championnat interrégional FINA
IRSO
7 et 8 avril 2012 (MIDI PYRENEES)**

NAGEUSES CONCERNEES

Cette compétition s'adresse aux **nageuses juniors et seniors** du programme FINA (environ 70 nageuses).

Elle intégrera le Tournoi Interrégional de Qualification (TIRQ) et la Finale IR des Jeunes.

CONTENU DES EPREUVES

JUNIORS (FINA)

L'engagement dans 1 épreuve de ballet implique de fait la participation à l'épreuve technique.

Figures imposées :

- 2 figures obligatoires : Coup de pied à la lune grand écart fermé à 180° (313) et Ibis vrille continue (112f)
- 1 groupe optionnel tiré au sort parmi les 3 suivants :
 - o Groupe 1 : Gavotte ouverture à 180° (336) et Cyclone (436)
 - o Groupe 2 : Marsouin 1 tour (355b) et Cavalier (150)
 - o Groupe 3 : Poisson volant (307) et Catalina spire (115c)

Solo libre : 3'00

Duo libre : 3'30

Equipe libre : 4'00

SENIORS (FINA)

Les épreuves seniors sont indépendantes les unes des autres. L'engagement est donc libre.

Solo technique : 2'00

Solo libre : 3'00

Duo technique : 2'20

Duo libre : 3'30

TOUTES CATEGORIES (FINA)

Combiné libre : 4'30

Les épreuves de solo et duo libres pourront être organisées toutes catégories confondues.

CLASSEMENT ET PODIUM

JUNIORS

Figures imposées : 100% / 1 podium

Solo : 50% FI - 50% ballet libre / 1 podium

Duo : 50% FI - 50% ballet libre / 1 podium

Equipe libre : 50% FI - 50% ballet libre / 1 Podium

SENIORS

Solo technique : 100% / 1 podium

Solo libre : 100% / 1 podium

Duo technique : 100% / 1 podium

Duo libre : 100% / 1 podium

TOUTES CATEGORIES

Combiné libre : 100% / 1 podium

FICHE COMPETITION N°4a :
Le challenge Interrégional Espoirs
12 et 13 mai 2012 (MIDI PRENEES)

NAGEUSES CONCERNEES

L'effectif prévisionnel pour la saison 2011-2012 est le suivant (environ 30 nageuses) :

- 3 équipes : USC, TNS, GB
- Duo/solos : MN82, CNG

Nageuse du programme formation « isolée » (n'ayant pas de coéquipière dans le socle de formation), née entre 1997 et 2000 et souhaitant présenter un solo, avec accord du cadre technique de l'inter région.

Cette compétition sera couplée aux championnats N3 été programme Performance.

CONTENU DES EPREUVES

L'engagement dans 1 épreuve de ballet implique de fait la participation à l'épreuve technique.

- Figures imposées FINA :
 - o 2 figures obligatoires : Promenade arrière (420) et Marsouin vrille de 360° (355e)
 - o 1 groupe optionnel tiré au sort 72 heures avant la compétition, parmi les 3 :
 - Groupe 1 : Héron (342) et Coup de pied à la lune demi-tour (311a)
 - Groupe 2 : Albatros (240) et Catalina renversé (345)
 - Groupe 3 : Barracuda vrille de 180° (310d) et Flamenco jambe pliée (140)
- Solo (2'30)
- Duo (3')
- Equipe (3'30)

CLASSEMENT ET PODIUM

- Figures : 100% - podium
- Solo : 50% FI + 50% solo libre - podium
- Duo : 50% FI + 50% duo libre - podium
- Equipe : 50% FI + 50% équipe libre - podium

FICHE COMPETITION N°4b :
Championnats N3 été Performance
12 et 13 mai 2012 (MIDI PRENEES)

NAGEUSES CONCERNEES

Cette compétition s'adresse aux **nageuses juniors et seniors du programme Performance** (environ 80 nageuses)
Elle sera couplée au challenge interrégional espoirs (environ 30 nageuses)

CONTENU DES EPREUVES

JUNIORS (Performance)

L'engagement dans 1 épreuve de ballet implique de fait la participation à l'épreuve technique.

Figures imposées :

- 2 figures obligatoires : Coup de pied à la lune grand écart fermé à 180° (313) et Ibis vrille continue (112f)
- 1 groupe optionnel tiré au sort parmi les 2 suivants :
 - o Groupe 1 : Gavotte ouverte à 180° (336) et Cyclone (436)
 - o Groupe 2 : Marsouin 1 tour (355b) et Cavalier (150)

Solo libre : 3'00

Duo libre : 3'30

Equipe libre : 4'00

SENIORS (Performance)

Solo libre : 3'00

Duo libre : 3'30

TOUTES CATEGORIES (Performance)

Combiné libre : 4'30

Les épreuves de solo et duo libres pourront être organisées toutes catégories confondues.

CLASSEMENT ET PODIUM

JUNIORS

Figures imposées : 100% / 1 podium

Solo : 50% FI - 50% ballet libre / 1 podium

Duo : 50% FI - 50% ballet libre / 1 podium

Equipe libre : 50% FI - 50% ballet libre / 1 Podium

SENIORS

Solo libre : 100% ballet libre / 1 podium

Duo libre : 100% ballet libre / 1 podium

TOUTES CATEGORIES

Combiné libre : 100% / 1 podium

FICHE COMPETITION N°5 :
Ballets combinés du socle de formation
Championnats IRSO
23 et 24 juin 2012 (LIMOUSIN)

NAGEUSES CONCERNEES

Nageuses du socle de formation, répondant aux critères suivants : **avoir participé dans la saison à au moins 2 épreuves individuelles du socle, dans le cycle où la nageuse est engagée pour cette compétition.**

Cycle 1 : Programme ACQUISITION

Proposition de catégories d'âge : par moyenne d'âge, afin de ne pas bloquer les clubs dans leur composition d'équipe

- C1 : moyenne d'âge moins de 12 ans

- C2 : moyenne d'âge 12 ans et plus

La référence pour la moyenne d'âge : l'âge de chaque nageuse en 2012 et faire la moyenne des âges.

Dans chaque région, les 3 meilleurs ballets de chaque catégorie d'âge sont qualifiés pour la compétition IRSO.

Cycle 2 : Programme DEVELOPPEMENT

Proposition de catégories d'âge : par moyenne d'âge, afin de ne pas bloquer les clubs dans leur composition d'équipe

- D1 : moyenne d'âge moins de 13 ans

- D2 : moyenne d'âge 13 ans et plus

La référence pour la moyenne d'âge : l'âge de chaque nageuse en 2012 et faire la moyenne des âges.

Dans chaque région, les 2 meilleurs ballets de chaque catégorie d'âge sont qualifiés pour la compétition IRSO.

Cycle 2 : Programme FORMATION

Pas de moyenne d'âge : 1 seul classement.

Les ballets « mixtes » composés à la fois de nageuses développement et formation, seront classés dans le programme Formation.

Dans chaque région, les 2 meilleurs ballets du programme formation sont qualifiés pour la compétition IRSO.

CONTENU DES EPREUVES

Se reporter à la fiche épreuve « ballet combiné » du socle de formation (téléchargeable sur le site FFN)

Combiné libre :

- Cycle 1 : 3'00 (+ ou - 15") dont 45" de partie groupe (tolérance 5" en moins)

- Cycle 2 : 3'30 (+ ou - 15") dont 1' de partie groupe (tolérance 5" en moins)

L'ordre de passage des ballets sera établi d'après un tirage au sort par catégories d'âge.

CLASSEMENT ET PODIUM

6 classements et podiums sont prévus suivant le total de points des nageuses :

- 1 pour chaque groupe d'âge en Acquisition
- 1 pour chaque groupe d'âge en Développement
- 1 en programme Formation

ANNEXE 1 : QUALIFICATIONS DES CLUBS DE L'INTERREGION SUD OUEST SUIVANT LES RESULTATS DE LA SAISON PASSEE

(se référer au tableau de positionnement de début de saison)

FI Espoir : Ambre Besse, Céline Lucaccio, Nina Escribano et Laurana Dutisseuil (USC) / Laura Vergne (TNS)

Barrage solo espoir : pas de nageuse de l'IRSO qualifiée

Elim solo espoir : pas de nageuse de l'IRSO qualifiée

FI junior : Cynthia Hipolito et Sophie Gordon (USC) / Chloé Bouriat et Laura Gerby (GB)

Barrage solo junior : Cynthia Hipolito (USC)

Solo junior : pas de nageuse de l'IRSO qualifiée

Solo technique senior : Marie Mortie (TNS) / Morgane Bourgeois (USC)

CHAMPIONNATS DE France HIVER ELITE 2011

US Colomiers : 1 duo espoir, 1 équipe junior, 1 duo libre et 1 duo technique senior

Toulouse NS : 1 duo libre senior et 1 combiné TC

CHAMPIONNATS DE France ETE ELITE 2012

US Colomiers : 1 combiné TC (+ 1 équipe espoirs)

Toulouse NS : 1 équipe juniors (+ 1 équipe espoirs)

Girondins de Bordeaux : 1 combiné TC, 1 équipe juniors (+ 1 équipe espoirs)

ASC Pessac : 1 combiné TC

CHAMPIONNATS DE France ETE NATIONAL 2012

TABLEAU DES QUOTAS PAR IR

| | JOURNEES D'AUTOMNE | | | TIRQ | | |
|--------------|---|----------------|--------------------------------|---------------------|------------------------|-------------------------------|
| | SOLO ESPOIR | SOLO JUNIOR | SOLO SENIOR | DUO JUNIOR | DUO SENIOR LIBRE | DUO SENIOR TECH |
| SUD OUEST | 2 | 6 | 2 | 3 | 1 | 1 |
| épreuve | Partie de solo 1'30 (+/- 5 secondes) | | Solo technique FINA 2'00 | Duo libre FINA 3'30 | | Duo technique FINA 2'20 |

Septembre 2011

ANNEXE 3 : CALENDRIER IRSO 2011-2012 (en rose : MP ; en orange : Aquitaine ; en violet : Limousin ; en vert : PC ; en bleu : FFN ; en jaune IRSO)

| 2011 | | | | 2012 | | | | | | |
|-----------|---------|----------|----------|---------|---------|------|-------|-----|------|---------|
| septembre | octobre | novembre | décembre | janvier | février | mars | avril | mai | juin | juillet |
| 1 | 1 | 1 | 1 | 1 | 1 | 1 | 1 | 1 | 1 | 1 |
| | 2 | 2 | 2 | 2 | 2 | 2 | 2 | 2 | 2 | 2 |
| | 3 | 3 | 3 | 3 | 3 | 3 | 3 | 3 | 3 | 3 |
| | 4 | 4 | 4 | 4 | 4 | 4 | 4 | 4 | 4 | 4 |
| | 5 | 5 | 5 | 5 | 5 | 5 | 5 | 5 | 5 | 5 |
| | 6 | 6 | 6 | 6 | 6 | 6 | 6 | 6 | 6 | 6 |
| | 7 | 7 | 7 | 7 | 7 | 7 | 7 | 7 | 7 | 7 |
| | 8 | 8 | 8 | 8 | 8 | 8 | 8 | 8 | 8 | 8 |
| | 9 | 9 | 9 | 9 | 9 | 9 | 9 | 9 | 9 | 9 |
| | 10 | 10 | 10 | 10 | 10 | 10 | 10 | 10 | 10 | 10 |
| | 11 | 11 | 11 | 11 | 11 | 11 | 11 | 11 | 11 | 11 |
| | 12 | 12 | 12 | 12 | 12 | 12 | 12 | 12 | 12 | 12 |
| | 13 | 13 | 13 | 13 | 13 | 13 | 13 | 13 | 13 | 13 |
| | 14 | 14 | 14 | 14 | 14 | 14 | 14 | 14 | 14 | 14 |
| | 15 | 15 | 15 | 15 | 15 | 15 | 15 | 15 | 15 | 15 |
| | 16 | 16 | 16 | 16 | 16 | 16 | 16 | 16 | 16 | 16 |
| | 17 | 17 | 17 | 17 | 17 | 17 | 17 | 17 | 17 | 17 |
| | 18 | 18 | 18 | 18 | 18 | 18 | 18 | 18 | 18 | 18 |
| | 19 | 19 | 19 | 19 | 19 | 19 | 19 | 19 | 19 | 19 |
| | 20 | 20 | 20 | 20 | 20 | 20 | 20 | 20 | 20 | 20 |
| | 21 | 21 | 21 | 21 | 21 | 21 | 21 | 21 | 21 | 21 |
| | 22 | 22 | 22 | 22 | 22 | 22 | 22 | 22 | 22 | 22 |
| | 23 | 23 | 23 | 23 | 23 | 23 | 23 | 23 | 23 | 23 |
| | 24 | 24 | 24 | 24 | 24 | 24 | 24 | 24 | 24 | 24 |
| | 25 | 25 | 25 | 25 | 25 | 25 | 25 | 25 | 25 | 25 |
| | 26 | 26 | 26 | 26 | 26 | 26 | 26 | 26 | 26 | 26 |
| | 27 | 27 | 27 | 27 | 27 | 27 | 27 | 27 | 27 | 27 |
| | 28 | 28 | 28 | 28 | 28 | 28 | 28 | 28 | 28 | 28 |
| | 29 | 29 | 29 | 29 | 29 | 29 | 29 | 29 | 29 | 29 |
| | 30 | 30 | 30 | 30 | 30 | 30 | 30 | 30 | 30 | 30 |
| | 31 | 31 | 31 | 31 | 31 | 31 | 31 | 31 | 31 | 31 |

CALENDRIER DE POITOU-CHARENTES (proposition au 3 août 2011)

FORMATIONS

- 25 septembre 2011 : formation des entraîneurs en Midi Pyrénées (ouvert aux comités IRSO).
Thème : les nouveaux parcours propulsion ballet du cycle 2
Intervenant : membre technique de la commission Aquitaine
Lieu : Pessac ou Bordeaux
- 15 et/ou 16 octobre 2011 (date à confirmer) : recyclage des officiels en Aquitaine (ouvert au comité du Poitou Charentes).
Intervenant : Mireille Anghelidi
Lieu : Pessac ou Bordeaux
- Date à déterminer (sept-oct 2011) : formation sur le logiciel Narval pour la gestion des compétitions de socle
Intervenant : David Mellot
Lieu : en Aquitaine ou en Poitou Charentes
Public restreint : Marie Balsaux et Blandine Vernoux
- Date à déterminer entre sept et dec 2011: formation initiale des officiels JO et D
Intervenant : Mireille Anghelidi
Lieu : Poitou Charentes, Poitiers ou Angoulême
- Date à déterminer entre sept et dec 2011: formation initiale des officiels C
Intervenant : Mireille Anghelidi
Lieu : Pessac ou Bordeaux
Personne concernée : Bruno Bazireau
- Du 26 au 28 janvier 2012 : formation des entraîneurs de l'IRSO (priorité aux BEESAN et BE2 évoluant au niveau National et Elite) sur les Open de France
Thème : analyse des entraînements et épreuves internationales sur la compétition
Intervenant : Maëva Morineau
Lieu : Montreuil (à confirmer)
- Du 9 au 11 mars 2012 : stage régional en Limousin (ouvert au comité Poitou Charentes)
Public : nageuses du cycle 2, nageuses espoirs et entraîneurs/juges souhaitant participer et se former
Intervenant : Maëva Morineau
Lieu : Guéret (à confirmer)
Responsable organisation : Blanka Lukacs
- 27 et/ou 28 mars 2012 : formation ENF3 natation synchronisée
Intervenant : Maëva Morineau
Lieu : Poitou Charentes, Poitiers ou Angoulême
Public pouvant être concerné : Marjorie Salomon (BE), Marine Vinouze (JO majeure), Sandrine De Temmerman (D en formation)

COMPETITIONS

- 22 janvier 2012 : Angoulême à confirmer
 - o Pass'compétition NS
 - o Epreuves de propulsion ballet et propulsion technique du cycle 1
 - o Epreuve d'improvisation du cycle 1 et cycle 2A déterminer : le juge arbitre de la compétition + 6 juges pour les épreuves du cycle 1
Les 2 évaluateurs ENF3 de la région doivent être présents : Hélène Guillot et Bruno Bazireau
- 18 mars 2012 : Poitiers à confirmer
 - o Epreuves technique et danse du cycle 1
 - o Epreuve d'improvisation du cycle 1 et cycle 2A déterminer : le juge arbitre de la compétition + 6 juges pour les épreuves du cycle 1

- 2 et/ou 3 juin 2012 : Angoulême à confirmer

- o Pass'compétition NS
- o Gala régional

Les 2 évaluateurs ENF3 de la région doivent être présents : Hélène Guillot et Bruno Bazireau

Pas de juges nécessaires pour le gala régional

STAGES

- Du 9 au 11 mars 2012 : stage régional en Limousin (ouvert au comité Poitou Charentes)

Public : nageuses du cycle 2, nageuses espoirs et entraîneurs/juges souhaitant participer et se former

Intervenant : Maëva Morineau

Lieu : Guéret (à confirmer)

Responsable organisation : Blanka Lukacs

- Pas de stage organisé en Poitou Charentes cette saison

REUNIONS REGIONALES

- Début septembre 2011 : réunion de commission régionale pour préparation du comité directeur du 8 septembre
- 27 et/ou 28 mars 2012 : réunion de commission à l'occasion du déplacement du cadre technique Maëva Morineau, pour faire le suivi des actions sur la saison
- 2 et/ou 3 juin 2012 : réunion de commission à l'occasion du gala régional pour procéder au bilan de la saison et proposer les actions pour la saison suivante

D'autres réunions de commission pourront être organisées en fonction des besoins.

DEPLACEMENT DU CADRE TECHNIQUE NS

Prévu la semaine 13 en 2012 : dates et lieu à confirmer, pour l'instant les 27 et 28 mars 2012.

Objet :

- formation ENF3,
- réunion de commission régionale
- en fonction des demandes d'équivalences aux BF3-4 ou 5 : entretiens de positionnement.
- en fonction des demandes de labellisation : entretiens

CALENDRIER DE MIDI PYRENEES

| NS 2011 | | | | NS 2012 | | | | | | |
|-----------|---------|----------|----------|---------|---------|------|-------|-----|------|---------|
| septembre | octobre | novembre | décembre | janvier | février | mars | avril | mai | juin | juillet |
| 1 | 1 | 1 | 1 | 1 | 1 | 1 | 1 | 1 | 1 | 1 |
| 2 | 2 | 2 | 2 | 2 | 2 | 2 | 2 | 2 | 2 | 2 |
| 3 | 3 | 3 | 3 | 3 | 3 | 3 | 3 | 3 | 3 | 3 |
| 4 | 4 | 4 | 4 | 4 | 4 | 4 | 4 | 4 | 4 | 4 |
| 5 | 5 | 5 | 5 | 5 | 5 | 5 | 5 | 5 | 5 | 5 |
| 6 | 6 | 6 | 6 | 6 | 6 | 6 | 6 | 6 | 6 | 6 |
| 7 | 7 | 7 | 7 | 7 | 7 | 7 | 7 | 7 | 7 | 7 |
| 8 | 8 | 8 | 8 | 8 | 8 | 8 | 8 | 8 | 8 | 8 |
| 9 | 9 | 9 | 9 | 9 | 9 | 9 | 9 | 9 | 9 | 9 |
| 10 | 10 | 10 | 10 | 10 | 10 | 10 | 10 | 10 | 10 | 10 |
| 11 | 11 | 11 | 11 | 11 | 11 | 11 | 11 | 11 | 11 | 11 |
| 12 | 12 | 12 | 12 | 12 | 12 | 12 | 12 | 12 | 12 | 12 |
| 13 | 13 | 13 | 13 | 13 | 13 | 13 | 13 | 13 | 13 | 13 |
| 14 | 14 | 14 | 14 | 14 | 14 | 14 | 14 | 14 | 14 | 14 |
| 15 | 15 | 15 | 15 | 15 | 15 | 15 | 15 | 15 | 15 | 15 |
| 16 | 16 | 16 | 16 | 16 | 16 | 16 | 16 | 16 | 16 | 16 |
| 17 | 17 | 17 | 17 | 17 | 17 | 17 | 17 | 17 | 17 | 17 |
| 18 | 18 | 18 | 18 | 18 | 18 | 18 | 18 | 18 | 18 | 18 |
| 19 | 19 | 19 | 19 | 19 | 19 | 19 | 19 | 19 | 19 | 19 |
| 20 | 20 | 20 | 20 | 20 | 20 | 20 | 20 | 20 | 20 | 20 |
| 21 | 21 | 21 | 21 | 21 | 21 | 21 | 21 | 21 | 21 | 21 |
| 22 | 22 | 22 | 22 | 22 | 22 | 22 | 22 | 22 | 22 | 22 |
| 23 | 23 | 23 | 23 | 23 | 23 | 23 | 23 | 23 | 23 | 23 |
| 24 | 24 | 24 | 24 | 24 | 24 | 24 | 24 | 24 | 24 | 24 |
| 25 | 25 | 25 | 25 | 25 | 25 | 25 | 25 | 25 | 25 | 25 |
| 26 | 26 | 26 | 26 | 26 | 26 | 26 | 26 | 26 | 26 | 26 |
| 27 | 27 | 27 | 27 | 27 | 27 | 27 | 27 | 27 | 27 | 27 |
| 28 | 28 | 28 | 28 | 28 | 28 | 28 | 28 | 28 | 28 | 28 |
| 29 | 29 | 29 | 29 | 29 | 29 | 29 | 29 | 29 | 29 | 29 |
| 30 | 30 | 30 | 30 | 30 | 30 | 30 | 30 | 30 | 30 | 30 |
| 31 | 31 | 31 | 31 | 31 | 31 | 31 | 31 | 31 | 31 | 31 |

➤ Formation des entraîneurs (IRSO), sur les nouveaux parcours propulsion, fixée le 24 septembre de 9h30 à 17h, à Toulouse.

CALENDRIER D'AQUITAINE

| 2011 | | | | | | 2012 | | | | | | | | | | | | | | | | | |
|-----------|--------------------|----------|----------|-----------------------|-----------------|------|--------------------------|------------------|------|---------|------|-----------|---------|----------|----------|---------|---------|------|-------|-----|------|---------|--|
| septembre | octobre | novembre | décembre | janvier | février | mars | avril | mai | juin | juillet | août | septembre | octobre | novembre | décembre | janvier | février | mars | avril | mai | juin | juillet | |
| 1 | | | | | | | | Socle 3 épreuves | | | | | | | | | | | | | | | |
| 2 | Formation | | | | | | | | | | | | | | | | | | | | | | |
| 3 | parcours ballet | | | | Pass-compet Bdx | | AQU | | | | | | | | | | | | | | | | |
| 4 | | | | | | | Journées tech hiver IRSO | | | | | | | | | | | | | | | | |
| 5 | | | | | | | | | | | | | | | | | | | | | | | |
| 6 | | | | Formation entraîneurs | | | Bordeaux | | | | | | | | | | | | | | | | |
| 7 | | | | | | | | | | | | | | | | | | | | | | | |
| 8 | | | | | | | | | | | | | | | | | | | | | | | |
| 9 | | | | | | | | | | | | | | | | | | | | | | | |
| 10 | | | | | | | | | | | | | | | | | | | | | | | |
| 11 | | | | | | | | | | | | | | | | | | | | | | | |
| 12 | | | | | | | | | | | | | | | | | | | | | | | |
| 13 | | | | | | | | | | | | | | | | | | | | | | | |
| 14 | Formation | | | | | | | | | | | | | | | | | | | | | | |
| 15 | Nouveaux officiels | | | | | | | | | | | | | | | | | | | | | | |
| 16 | Recyclage juges | | | | | | | | | | | | | | | | | | | | | | |
| 17 | | | | | | | | | | | | | | | | | | | | | | | |
| 18 | | | | | | | | | | | | | | | | | | | | | | | |
| 19 | | | | | | | | | | | | | | | | | | | | | | | |
| 20 | | | | | | | | | | | | | | | | | | | | | | | |
| 21 | | | | | | | | | | | | | | | | | | | | | | | |
| 22 | | | | | | | | | | | | | | | | | | | | | | | |
| 23 | | | | | | | | | | | | | | | | | | | | | | | |
| 24 | | | | | | | | | | | | | | | | | | | | | | | |
| 25 | Formation J Entrai | | | | | | | | | | | | | | | | | | | | | | |
| 26 | | | | | | | | | | | | | | | | | | | | | | | |
| 27 | | | | | | | | | | | | | | | | | | | | | | | |
| 28 | | | | | | | | | | | | | | | | | | | | | | | |
| 29 | | | | | | | | | | | | | | | | | | | | | | | |
| 30 | | | | | | | | | | | | | | | | | | | | | | | |
| 31 | | | | | | | | | | | | | | | | | | | | | | | |

Attention modifications (cf calendrier IRSO) :

- la formation (IRSO) des entraîneurs sur les nouveaux parcours propulsion aura finalement lieu le 24 septembre 2011 à Toulouse (Midi Pyrénées), puisqu'un recyclage national des officiels A et AI sera organisé le 1^{er} week end d'octobre.
- Le stage « espoirs et cycle 2 » aura lieu entre le 20 et le 24 février (dates exactes à déterminer, ainsi que le lieu).

CALENDRIER DU LIMOUSIN

| SEPTEMBRE | | | OCTOBRE | | | NOVEMBRE | | | DECEMBRE | | | JANVIER | | | FEVRIER | | | MARS | | | AVRIL | | | MAI | | | JUIN | | |
|-----------|----|-----------------|---------|----|---------------------------------|----------|----|-------------------------------|----------|----|---------------------------|---------|----|--------------------------|---------|----|-------------------------------------|------|----|--|-------|----|--|-----|----|---|------|----|--------------------------------------|
| JE | 1 | | SA | 1 | Formation midi py/limousin | MA | 1 | | JE | 1 | | DI | 1 | | ME | 1 | | JE | 1 | | DI | 1 | | MA | 1 | | VE | 1 | |
| VE | 2 | | DI | 2 | | ME | 2 | | VE | 2 | | LU | 2 | | JE | 2 | | VE | 2 | | LU | 2 | | ME | 2 | | SA | 2 | |
| SA | 3 | Réunion reprise | LU | 3 | | JE | 3 | | SA | 3 | Réunion présidentes Paris | MA | 3 | | VE | 3 | | SA | 3 | | MA | 3 | | JE | 3 | | DI | 3 | |
| DI | 4 | | MA | 4 | | VE | 4 | | DI | 4 | | ME | 4 | | SA | 4 | Journée technique d'hiver Aquitaine | DI | 4 | | ME | 4 | | VE | 4 | | LU | 4 | |
| LU | 5 | | ME | 5 | | SA | 5 | | LU | 5 | | JE | 5 | | DI | 5 | | LU | 5 | | JE | 5 | | SA | 5 | | MA | 5 | |
| MA | 6 | | JE | 6 | | DI | 6 | Socle Impro Limoges ou Gueret | MA | 6 | | VE | 6 | | LU | 6 | | MA | 6 | | VE | 6 | | DI | 6 | | ME | 6 | |
| ME | 7 | | VE | 7 | | LU | 7 | | ME | 7 | | SA | 7 | | MA | 7 | | ME | 7 | | SA | 7 | N3 FINA / TIRQ/ Final IR des jeunes, Midi Py | LU | 7 | | JE | 7 | |
| JE | 8 | | SA | 8 | | MA | 8 | | JE | 8 | | DI | 8 | | ME | 8 | | JE | 8 | | DI | 8 | | MA | 8 | | VE | 8 | |
| VE | 9 | | DI | 9 | | ME | 9 | | VE | 9 | | LU | 9 | | JE | 9 | | VE | 9 | Stage Formation des entraîneurs Limousin P.C./gueret | LU | 9 | Pâques | ME | 9 | | SA | 9 | |
| SA | 10 | | LU | 10 | | JE | 10 | | SA | 10 | | MA | 10 | | VE | 10 | | SA | 10 | | MA | 10 | | JE | 10 | Réunion Commission | DI | 10 | Régionaux socle Gueret |
| DI | 11 | | MA | 11 | | VE | 11 | | DI | 11 | Socle Gueret | ME | 11 | | SA | 11 | | DI | 11 | | ME | 11 | | VE | 11 | | LU | 11 | |
| LU | 12 | | ME | 12 | | SA | 12 | | LU | 12 | | JE | 12 | Réunion Commission | DI | 12 | | LU | 12 | | JE | 12 | | SA | 12 | N3 été Perf Challenge Espoir IR Midi Py | MA | 12 | |
| MA | 13 | | JE | 13 | | DI | 13 | | MA | 13 | | VE | 13 | | LU | 13 | | MA | 13 | | VE | 13 | | DI | 13 | | ME | 13 | |
| ME | 14 | | VE | 14 | | LU | 14 | | ME | 14 | | SA | 14 | | MA | 14 | | ME | 14 | | SA | 14 | | LU | 14 | | JE | 14 | Réunion Commission |
| JE | 15 | | SA | 15 | | MA | 15 | | JE | 15 | | DI | 15 | | ME | 15 | | JE | 15 | Réunion Commission | DI | 15 | Socle Aix sur vienne | MA | 15 | | VE | 15 | |
| VE | 16 | | DI | 16 | Socle rattrapage Aix sur vienne | ME | 16 | | VE | 16 | | LU | 16 | | JE | 16 | | VE | 16 | | LU | 16 | | ME | 16 | | SA | 16 | |
| SA | 17 | | LU | 17 | | JE | 17 | | SA | 17 | | MA | 17 | | VE | 17 | | SA | 17 | | MA | 17 | | JE | 17 | | DI | 17 | |
| DI | 18 | | MA | 18 | | VE | 18 | | DI | 18 | | ME | 18 | | SA | 18 | Socle Brive | DI | 18 | | ME | 18 | | VE | 18 | | LU | 18 | |
| LU | 19 | | ME | 19 | | SA | 19 | Journée d'automne Aquitaine | LU | 19 | | JE | 19 | | DI | 19 | | LU | 19 | | JE | 19 | | SA | 19 | | MA | 19 | |
| MA | 20 | | JE | 20 | Réunion Commission | DI | 20 | | MA | 20 | | VE | 20 | | LU | 20 | | MA | 20 | | VE | 20 | | DI | 20 | | ME | 20 | |
| ME | 21 | | VE | 21 | | LU | 21 | | ME | 21 | | SA | 21 | | MA | 21 | | ME | 21 | | SA | 21 | | LU | 21 | | JE | 21 | |
| JE | 22 | | SA | 22 | | MA | 22 | | JE | 22 | | DI | 22 | | ME | 22 | | JE | 22 | | DI | 22 | | MA | 22 | | VE | 22 | |
| VE | 23 | | DI | 23 | | ME | 23 | | VE | 23 | | LU | 23 | | JE | 23 | | VE | 23 | | LU | 23 | | ME | 23 | | SA | 23 | N3 Socle combo Limoges Beaublanc été |
| SA | 24 | | LU | 24 | | JE | 24 | | SA | 24 | | MA | 24 | | VE | 24 | | SA | 24 | Socle Brive | MA | 24 | | JE | 24 | | DI | 24 | |
| DI | 25 | | MA | 25 | | VE | 25 | | DI | 25 | | ME | 25 | | SA | 25 | | DI | 25 | | ME | 25 | | VE | 25 | | LU | 25 | |
| LU | 26 | | ME | 26 | | SA | 26 | | LU | 26 | | JE | 26 | OPEN DE France MONTREUIL | DI | 26 | | LU | 26 | | JE | 26 | | SA | 26 | | MA | 26 | |
| MA | 27 | | JE | 27 | | DI | 27 | | MA | 27 | | VE | 27 | | LU | 27 | | MA | 27 | | VE | 27 | | DI | 27 | | ME | 27 | |
| ME | 28 | | VE | 28 | | LU | 28 | | ME | 28 | | SA | 28 | | MA | 28 | | ME | 28 | | SA | 28 | | LU | 28 | | JE | 28 | |
| JE | 29 | | SA | 29 | | MA | 29 | | JE | 29 | | DI | 29 | | ME | 29 | | JE | 29 | | DI | 29 | | MA | 29 | | VE | 29 | |
| VE | 30 | | DI | 30 | | ME | 30 | | VE | 30 | | LU | 30 | | | | | VE | 30 | | LU | 30 | | ME | 30 | | SA | 30 | |
| | | | LU | 31 | | | | | SA | 31 | | MA | 31 | | | | | SA | 31 | | | | | JE | 31 | | | | |

Vacances Scolaire limousin
boitou charente
Vacances Scolaire Midi Py

Engagement compétition
Compétition Socle

Passeport de l'eau/pass'compe +
Compétition Balle+

Réunion Formation Limousin
competition IRSO

vacances scolaire Aquitaine

Attention modifications (cf calendrier IRSO) :

- la formation (IRSO) des entraîneurs sur les nouveaux parcours propulsion aura lieu le 24 septembre 2011 à Toulouse (Midi Pyrénées), puisqu'un recyclage national des officiels A et AI sera organisé le 1^{er} week end d'octobre.

ANNEXE 4 : COORDONNEES**COMMISSION REGIONALE MIDI PYRENEES**

| NOM | PRENOM | CLUB | FONCTION | OFFICIEL | TEL 1 | MAIL |
|--------------|---------------|-------------|--|-----------------|----------------|--|
| KITEGI | CHRISTINE | USC NS | Présidente de la commission régionale / VP comité régional | | 06 88 18 62 68 | chris.kitegi@orange.fr |
| CLERC | PATRICK | TNS | Ref informatique régional (résultats) | | 06 73 26 95 61 | patrick.clerc17@orange.fr |
| LACAZE | JACQUELINE | MN82 | Responsable des officiels (principal) en Midi Pyrénées et Limousin | A | 06 98 75 47 97 | jacqueline.lacaze@bbox.fr |
| BOURGEAIS | PATRICIA | USC NS | Gestionnaire NS du site internet régional | | 06 47 97 84 98 | pabourgeais@airfrance.fr |
| LAPORTE | CAROLINE | CN | BEESAN | B | 06 85 32 31 40 | carolinehugon@yahoo.fr |
| CAPDEVIELLE | BERANGERE | TNS | BE2 / Référent régional ENF / Membre ETR MP | B | 06 60 82 03 26 | berangereandres@hotmail.com |
| GRIMAUD | ANNE-ROSE | USC NS | Référent régional danse / DE Danse | Danse | 06 45 50 08 45 | anne-rose.grimaud@orange.fr |
| GARCIA | MYLENE | USC NS | formatrice adjointe des officiels / BE2 / Membre ETR MP | B | 06 32 25 21 10 | jeannine.31@hotmail.fr |
| LEVI VALENSY | PATRICIA | TNS | BEESAN | B | 06 19 51 60 16 | ba974@hotmail.fr |
| TULLIEZ | CECILE | USC NS | BE2 | | 06 31 31 93 78 | tulliezcecile@hotmail.com |
| BESANCON | MARIE CLAUDE | USC NS | Responsable fédéral des officiels | AI | 06 69 01 45 03 | maric.33@free.fr |
| PIQUET | ELODIE | USC NS | BEESAN / Membre ETR MP | B | 06 74 29 02 17 | elodiepiquet.uscns@yahoo.fr |
| CLERC | AUDREY | TNS | BEESAN | | 06 77 91 62 63 | clercaudrey@orange.fr |

COMMISSION REGIONALE AQUITAINE*(d'après la saison 2009/2010)*

| NOM | PRENOM | CLUB | FONCTION | OFFICIEL | TEL 1 | MAIL |
|------------|---------------|-------------|--|-----------------|----------------|--|
| MELLOT | LARA | PESSAC NS | Présidente de la commission régionale | | 06 29 65 71 56 | laramellot@yahoo.fr |
| ANGHELIDI | MIREILLE | PESSAC NS | Responsable des officiels (principal) en Aquitaine et Poitou Charentes | A | 06 87 95 01 53 | mireille.anghelidi@wanadoo.fr |
| YETKINOGLU | KARINE | GB | Responsable technique / Organisation des stages régionaux / ref ENF3 | A | 06 87 09 91 16 | karineyetkinoglu@hotmail.com |
| MELLOT | DAVID | PESSAC NS | Ref site internet régional et Ref informatique régional | | | dmellot33@yahoo.fr |
| DUPHIL | LAURENCE | SIRENES | Secrétariat des compétitions | | | jefflau.duphil@free.fr |
| BONNET | BARBARA | SIRENES | Secrétariat des compétitions | | | barbarabonnet33@yahoo.fr |

COMMISSION REGIONALE LIMOUSIN

| NOM | PRENOM | CLUB | FONCTION | OFFICIEL | TEL 1 | MAIL |
|----------|----------|-----------------|--|----------|----------------|--|
| FAVREAU | NATHALIE | DAUPHINS AIXOIS | Présidente de commission/ Entraîneur | B | 06 23 20 40 79 | nathaliefavreau@sfr.fr |
| MARTINEZ | SYLVIE | CAPO LIMOGES | Formatrice adjointe des officiels / Entraîneur | EX A | 06 75 37 14 25 | ar.martinez@wanadoo.fr |
| PINEAU | NOEMIE | DAUPHINS AIXOIS | Entraîneur | D | 06 23 79 81 97 | noemiep171@hotmail.com |
| DUBREUIL | PAULINE | CAPO LIMOGES | Entraîneur | D | 06 83 59 54 55 | dubreuil.pauline@wanadoo.fr |
| BLANKA | LUKACS | CNG | BE2 | B | 06 15 10 42 57 | hajni@hotmail.fr |

COMMISSION REGIONALE POITOU CHARENTES (à confirmer)

| NOM | PRENOM | CLUB | FONCTION | OFFICIEL | TEL 1 | MAIL |
|----------|-----------|----------------|--|----------|----------------|--|
| PRAT | MADELEINE | ASPTT | Trésorière CR et ancienne pdte de commission | | 06 59 12 53 18 | poitou-charente-natation@wanadoo.fr |
| BOUYER | LAURENCE | ASPTT | Elue CR | | 06 29 48 46 22 | la.bouyer@wanadoo.fr |
| GUILLOT | HELENE | ASPTT | BEESAN | EX C | 06 98 99 02 39 | asptt.poitiers.synchro@wanadoo.fr petite-padawan@hotmail.fr |
| BAZIREAU | BRUNO | ASPTT | | D | | bruno.bazireau@cegetel.net |
| BALSAUX | MARIE | ASPTT POITIERS | | | 06 11 41 76 80 | asptt.poitiers.synchro@wanadoo.fr mariebalsaux@hotmail.com |
| VERNOUX | BLANDINE | ANGOULEME | | | 06 89 99 12 99 | blandine.vernoux@wanadoo.fr |

Cadre technique suivant l'interrégion sud ouest :



Maëva MORINEAU
06 29 79 62 90
1 rue Maurice Ravel 64400 BIDOS
maevamorineau@gmail.com

Attention : je serai en congés maternité jusqu'en janvier 2012 !

Vous pouvez m'envoyer des mails pendant cette période, je les lirai dès mon retour.

Pour toute affaire urgente, vous pouvez contacter Christine Kitegi, votre présidente de commission régionale ou le cadre coordonateur de votre région

ANNEXE 5 : Tableau de positionnement 2011/2012 vierge

Comité régional de Natation ...

| POSITIONNEMENT du club : | | | | | | | <i>indiquer le nom du club</i> | VALIDATION commission régionale |
|--------------------------|--------|-----------------|------------|------------------------|------------------------|--|--------------------------------|---------------------------------------|
| Nom | Prénom | Année (aaaa) | N° licence | Programme en 2011/2012 | Programme en 2010/2011 | | | |
| 1 | | | | | | | | |
| 2 | | | | | | | | |
| 3 | | | | | | | | |
| 4 | | | | | | | | |
| 5 | | | | | | | | |
| 6 | | | | | | | | |
| 7 | | | | | | | | |
| 8 | | | | | | | | |
| 9 | | | | | | | | |
| 10 | | | | | | | | |
| 11 | | | | | | | | |
| 12 | | | | | | | | |
| 13 | | | | | | | | |
| 14 | | | | | | | | |
| 15 | | | | | | | | |
| 16 | | | | | | | | |
| 17 | | | | | | | | |
| 18 | | | | | | | | |
| 19 | | | | | | | | |
| 20 | | | | | | | | |
| 21 | | | | | | | | |
| 22 | | | | | | | | |
| 23 | | | | | | | | |
| 24 | | | | | | | | |
| 25 | | | | | | | | |
| 26 | | | | | | | | |
| 27 | | | | | | | | |
| 28 | | | | | | | | |
| 29 | | | | | | | | |
| 30 | | | | | | | | |
| 31 | | | | | | | | |
| 32 | | | | | | | | |
| 33 | | | | | | | | |
| 34 | | | | | | | | |
| 35 | | | | | | | | |
| 36 | | | | | | | | |
| 37 | | | | | | | | |
| 38 | | | | | | | | |
| 39 | | | | | | | | |
| 40 | | | | | | | | |
| 41 | | | | | | | | |
| 42 | | | | | | | | |
| 43 | | | | | | | | |
| 44 | | | | | | | | |
| 45 | | | | | | | | |
| 46 | | | | | | | | |
| 47 | | | | | | | | |
| 48 | | | | | | | | |
| 49 | | | | | | | | |
| 50 | | | | | | | | |
| 51 | | | | | | | | |
| 52 | | | | | | | | |
| 53 | | | | | | | | |
| 54 | | | | | | | | |
| 55 | | | | | | | | |
| 56 | | | | | | | | |

SVP Remplir avec des majuscules

| Légende à utiliser pour les 2 colonnes "Programme" | |
|--|-------------------|
| ENF | SAUVNAGE * |
| ENF | PASS SPORTS * |
| ENF | PASS COMPET * |
| CYCLE 1 | ACQUISITION ** |
| CYCLE 2 | DEVELOPPEMENT *** |
| CYCLE 2 | FORMATION *** |
| PERFORMANCE | JUNIORS |
| PERFORMANCE | SENIORS |
| FINA | ESPOIRS |
| FINA | JUNIORS |
| FINA | SENIORS |
| MASTERS | |
| PROMOTION | |

* le positionnement ENF est juste donné à titre indicatif, puisque la nageuse pourra évoluer en cours de saison suivant les étapes validées

** le positionnement en cycle 1, ne peut évoluer en cycle 2 qu'après validation de l'ensemble des épreuves au 31 décembre 2011

*** le positionnement en cycle 2, en développement ou formation, n'est donné qu'à titre indicatif puisque la nageuse peut évoluer librement dans l'un ou l'autre programme dans la saison.

Rq : Si une nageuse née en 1997 et avant valide le programme développement avant le 31 décembre 2011, elle pourra être positionnée en Performance au 1er janvier 2012

A RETOURNER A LA PRESIDENTE DE COMMISSION REGIONALE AVANT LE 15/10/11

Nom :

tel :

mail :

**COMPTE-RENDU DU JUGE ARBITRE
COMPETITION DE SOCLE**

| | |
|--------|--|
| Comité | |
| Date | |
| Lieu | |

PROGRAMME ACQUISITION

| | |
|--------------------|--|
| Epreuve N°1 | Danse |
| Tirage au sort | Option A Option B (rayez la mention inutile) |
| Observations | |

| | |
|--------------------|--|
| Epreuve N°2 | Propulsion technique |
| Tirage au sort | Parcours 1 Parcours 2 (rayez la mention inutile) |
| Observations | |

| | |
|--------------------|--------------------------|
| Epreuve N°2 | Propulsion ballet |
| Observations | |

| | |
|--------------------|---|
| Epreuve N°3 | Technique |
| Tirage au sort | Groupe 1 Groupe 2 Groupe 3 (rayez les mentions inutiles) |
| Observations | |

| | |
|--------------------|----------------------|
| Epreuve N°4 | Improvisation |
| Observations | |

| DANSE Epreuve N°1 | | | % de réussite | PROPULSION Technique Epreuve N°2 | | | % de réussite | PROPULSION Ballet Epreuve N°2 | | | % de réussite | TECHNIQUE Epreuve N°3 | | | % de réussite | IMPROVISATION Epreuve N°4 | | | % de réussite |
|----------------------|---------|------------|---------------|-------------------------------------|---------|------------|---------------|----------------------------------|---------|------------|---------------|--------------------------|---------|------------|---------------|------------------------------|---------|------------|---------------|
| Nb de participantes | VALID E | Non Validé | | Nb de participantes | VALID E | Non Validé | | Nb de participantes | VALID E | Non Validé | | Nb de participantes | VALID E | Non Validé | | Nb de participantes | VALID E | Non Validé | |
| | | | | | | | | | | | | | | | | | | | |

A renvoyer au cadre technique : maevamorineau@gmail.com

COMPTE-RENDU DU JUGE ARBITRE COMPETITION DE SOCLE

| | |
|--------|--|
| Comité | |
| Date | |
| Lieu | |

PROGRAMME DEVELOPPEMENT

| | |
|--------------------|--|
| Epreuve N°1 | Danse |
| Tirage au sort | Option A Option B (rayez la mention inutile) |
| Observations | |

| | |
|--------------------|--|
| Epreuve N°2 | Propulsion technique |
| Tirage au sort | Parcours 1 Parcours 2 (rayez la mention inutile) |
| Observations | |

| | |
|--------------------|--|
| Epreuve N°2 | Propulsion ballet |
| Tirage au sort | Version A Version B (rayez la mention inutile) |
| Observations | |

| | |
|--------------------|---|
| Epreuve N°3 | Technique |
| Tirage au sort | Groupe 1 Groupe 2 Groupe 3 Groupe 4 Groupe 5 Groupe 6 (rayez les mentions inutiles) |
| Observations | |

| | |
|--------------------|----------------------|
| Epreuve N°4 | Improvisation |
| Observations | |

| DANSE Epreuve N°1 | | | % de réussite | PROPULSION Technique Epreuve N°2 | | | % de réussite | PROPULSION Ballet Epreuve N°2 | | | % de réussite | TECHNIQUE Epreuve N°3 | | | % de réussite | IMPROVISATION Epreuve N°4 | | | % de réussite |
|----------------------|---------|------------|---------------|-------------------------------------|---------|------------|---------------|----------------------------------|---------|------------|---------------|--------------------------|---------|------------|---------------|------------------------------|---------|------------|---------------|
| Nb de participantes | VALID E | Non Validé | | Nb de participantes | VALID E | Non Validé | | Nb de participantes | VALID E | Non Validé | | Nb de participantes | VALID E | Non Validé | | Nb de participantes | VALID E | Non Validé | |
| | | | | | | | | | | | | | | | | | | | |

A renvoyer au cadre technique : maevamorraineau@gmail.com

COMPTE-RENDU DU JUGE ARBITRE COMPETITION DE SOCLE

| | |
|--------|--|
| Comité | |
| Date | |
| Lieu | |

PROGRAMME FORMATION

| | |
|--------------|-------|
| Epreuve N°1 | Danse |
| Observations | |

| | |
|----------------|--|
| Epreuve N°2 | Propulsion ballet |
| Tirage au sort | Version A Version B (rayez la mention inutile) |
| Observations | |

| | |
|----------------|---|
| Epreuve N°3 | Technique |
| Tirage au sort | Groupe 1 Groupe 2 Groupe 3 Groupe 4 (rayez les mentions inutiles) |
| Observations | |

| | |
|--------------|---------------|
| Epreuve N°4 | Improvisation |
| Observations | |

| DANSE Epreuve N°1 | | | % de réussite | PROPULSION Ballet Epreuve N°2 | | | % de réussite | TECHNIQUE Epreuve N°3 | | | % de réussite | IMPROVISATION Epreuve N°4 | | | % de réussite |
|----------------------|--------|------------|---------------|----------------------------------|--------|------------|---------------|--------------------------|--------|------------|---------------|------------------------------|--------|------------|---------------|
| Nb de participants | VALIDE | Non Validé | | Nb de participants | VALIDE | Non Validé | | Nb de participants | VALIDE | Non Validé | | Nb de participants | VALIDE | Non Validé | |
| | | | | | | | | | | | | | | | |

A renvoyer au cadre technique : maevamorraineau@gmail.com

Documents FINA

- **Règlements FINA** : en téléchargement sur le site internet de la FINA, rubrique « Directory », « rules and regulations » puis « FINA synchronised swimming rules 2009-2013 » (version du 16 septembre 2009 en anglais). Suite au dernier congrès de septembre 2010 lors de la coupe du Monde en Chine, quelques modifications ont été votées (date d'effet ?).

Documents FFN

- **L'annuel règlements FFN** : en téléchargement sur le site fédéral
- **Les contenus du socle de formation (fiches épreuves, musiques et vidéos)** : en téléchargement sur le site fédéral
- **Tableau de positionnement Championnats d'hiver 2011 - 2012, avant les engagements préliminaires** : a été envoyé par mail aux comités régionaux en deux documents :
 - Positionnement Championnats d'hiver et barrage 2011 - 2012_envoi FFN 16sept11
 - Positionnement Figures imposées espoirs élite 2011-2012_rectificatif FFN 21sept11
- **Tableau des quotas interrégionaux** : sera envoyé par mail aux comités régionaux en début de saison
- **Tableau de positionnement Championnats d'été 2011 - 2012, avant les engagements préliminaires** : sera envoyé par mail aux comités régionaux en début de saison
- **Fiches de candidatures préliminaires hiver 2011-2012** : formulaire d'engagement préliminaire aux compétitions d'hiver FFN, envoyé par mail aux représentants des interrégions et téléchargeable sur le site internet fédéral. Date limite de retour à la FFN : le 30/10/11.
- **Fiches de candidatures préliminaires été 2011-2012** : les formulaires pour le TIRQ, les barrages duos et les championnats d'été seront envoyés après le 30 octobre, pour qu'il n'y ait pas de confusion avec les engagements préliminaires d'Hiver. Date limite de retour à la FFN : le 15/01/2012.
- **La circulaire des officiels** : version de septembre 2010 en téléchargement sur le site fédéral.
- **Le descriptif en français des figures FINA** est téléchargeable sur le site de la FFN.
- **Le descriptif en français des éléments techniques FINA** est téléchargeable sur le site de la FFN.
- **Le livret de la nageuse (cycle 1 et cycle 2)** : ces 2 livrets mis à jour en début de saison, sont disponibles auprès des comités régionaux
- **Tous les imprimés FFN pour les engagements, le jugement et le secrétariat** ont été mis à jour pour la saison 2011-2012 et sont téléchargeables sur le site de la FFN.

Documents IRSO

- **Le programme sportif IRSO** : le présent document
- **Les nouveautés réglementaires** : les documents pdf habituellement utilisés lors des réunions de rentrée ont été envoyés aux présidentes de commission régionale.
- **Le tableau de positionnement vierge** : doit être envoyé aux clubs par la commission régionale.
- **La fiche compte rendu du juge arbitre pour les compétitions de socle** : a été transmise aux commissions régionales. Si besoin la demander auprès de Jacqueline Lacaze ou Mireille Anghelidi.
- **Fiches Engagements Preliminaires Hiver IRSO** : formulaire d'engagement préliminaire aux compétitions d'hiver IRSO, envoyé par mail aux présidentes de commission régionale. Date limite de retour IRSO : 30/10/11 (même date que pour la FFN).
- **Fiches Engagements Preliminaires Eté IRSO** : les formulaires pour le TIRQ, la finale interrégionale des jeunes, le challenge espoirs, le championnat interrégional FINA et les N3 été Performance ont été envoyés aux présidentes de commission régionale qui se chargeront de vous les envoyer après le 30 octobre, pour qu'il n'y ait pas de confusion avec les engagements préliminaires d'Hiver. Date limite de retour IRSO : le 15/01/12 (même date que pour la FFN).

